

หลักเกณฑ์ วิธีการ และเงื่อนไขการประเมินบุคคล
การย้าย การโอน และการเลื่อนข้าราชการพลเรือนสามัญ
เพื่อแต่งตั้งให้ดำรงตำแหน่งประเภทวิชาการ
ระดับชำนาญการ ระดับชำนาญการพิเศษ และระดับเชี่ยวชาญ
ในสังกัดสำนักงานปลัดกระทรวงสาธารณสุข

ตามหนังสือสำนักงานปลัดกระทรวงสาธารณสุข
ที่ สธ ๐๒๐๘.๑๐/ว ๑๒๓ ลงวันที่ ๑๑ มกราคม ๒๕๖๕



ที่ สธ ๐๒๐๘.๑๐/ว ๑๒๓

สำนักงานปลัดกระทรวงสาธารณสุข
ถนนติวานนท์ จังหวัดนนทบุรี ๑๑๐๐๐

๑๑ มกราคม ๒๕๖๕

เรื่อง หลักเกณฑ์ วิธีการ และเงื่อนไขการประเมินบุคคล การย้าย การโอน และการเลื่อนข้าราชการพลเรือนสามัญ เพื่อแต่งตั้งให้ดำรงตำแหน่งประเภทวิชาการ ระดับชำนาญการ ระดับชำนาญการพิเศษ และระดับเชี่ยวชาญ ในสังกัดสำนักงานปลัดกระทรวงสาธารณสุข

เรียน ผู้ว่าราชการจังหวัดทุกจังหวัด

- อ้างถึง ๑. กฎ ก.พ. ว่าด้วยการย้าย การโอน หรือการเลื่อนข้าราชการพลเรือนสามัญไปแต่งตั้งให้ดำรงตำแหน่ง ข้าราชการพลเรือนสามัญตำแหน่งประเภทวิชาการในหรือต่างกระทรวงหรือกรม พ.ศ. ๒๕๖๔
๒. หนังสือสำนักงาน ก.พ. ที่ นร ๑๐๐๖/ว ๑๔ ลงวันที่ ๑๑ สิงหาคม ๒๕๖๔

- | | |
|--|--------------|
| สิ่งที่ส่งมาด้วย ๑. ประกาศ อ.ก.พ. สำนักงานปลัดกระทรวงสาธารณสุข | จำนวน ๑ ฉบับ |
| ๒. แผนภาพที่ ๑ - ๒ แสดงขั้นตอนการดำเนินการคัดเลือกฯ | จำนวน ๑ ฉบับ |
| ๓. แบบแสดงรายละเอียดประกอบการขอประเมินบุคคล | จำนวน ๑ ฉบับ |
| ๔. ตัวอย่าง ประกาศรายชื่อผู้ผ่านการประเมินบุคคล
(สามารถดาวน์โหลดได้ที่ QR Code และ Short Link ด้านล่าง) | จำนวน ๑ ฉบับ |

ตามที่อ้างถึง ก.พ. ได้ออกกฎ ก.พ. ว่าด้วยการย้าย การโอน หรือการเลื่อนข้าราชการพลเรือนสามัญ ไปแต่งตั้งให้ดำรงตำแหน่งข้าราชการพลเรือนสามัญตำแหน่งประเภทวิชาการในหรือต่างกระทรวงหรือกรม พ.ศ. ๒๕๖๔ และกำหนดหลักเกณฑ์ วิธีการ และเงื่อนไขการย้าย การโอน หรือการเลื่อนข้าราชการพลเรือนสามัญเพื่อแต่งตั้งให้ดำรงตำแหน่งประเภทวิชาการ ไว้ว่าให้ อ.ก.พ. กรม มีหน้าที่และอำนาจในการกำหนดหลักเกณฑ์ วิธีการ ประเมินบุคคล แต่งตั้งคณะกรรมการประเมินบุคคลและผลงาน กรณีการย้ายไปแต่งตั้งให้ดำรงตำแหน่งในสายงานเดียวกันหรือในต่างสายงานและเป็นสายงานที่ไม่ได้จัดอยู่ในกลุ่มตำแหน่งเดียวกันกับสายงานในตำแหน่งที่ผู้นั้น ดำรงอยู่หรือเคยดำรงอยู่ในระดับเดียวกัน ระดับชำนาญการ และระดับชำนาญการพิเศษ แต่งตั้งคณะกรรมการ ประเมินบุคคล กรณีการเลื่อนขึ้นแต่งตั้งให้ดำรงตำแหน่งในตำแหน่งที่ไม่ใช่ตำแหน่งระดับควบ ตำแหน่งว่างทุกกรณี และตำแหน่งที่ผู้ครองตำแหน่งอยู่เดิมจะต้องพ้นจากราชการไป กรณีเกษียณอายุ และลาออกจากราชการ ระดับชำนาญการ ระดับชำนาญการพิเศษ และระดับเชี่ยวชาญ และจัดให้มีการประกาศหลักเกณฑ์และวิธีการ ประเมินบุคคลรวมทั้งเกณฑ์การตัดสินใจให้ทราบโดยทั่วกัน นั้น

สำนักงานปลัดกระทรวงสาธารณสุข ขอเรียนว่า อ.ก.พ. สำนักงานปลัดกระทรวงสาธารณสุข ในการประชุมครั้งที่ ๑๑/๒๕๖๔ เมื่อวันที่ ๘ พฤศจิกายน ๒๕๖๔ ได้มีมติ ดังนี้

๑. กำหนดหลักเกณฑ์ วิธีการ และเงื่อนไขการประเมินบุคคล โดยกำหนดองค์ประกอบในการพิจารณา กำหนดน้ำหนักคะแนนในการประเมิน เกณฑ์การตัดสินใจและวิธีการในการประเมินบุคคล ตามกรณี ดังนี้

๑.๑ การย้ายไปแต่งตั้งให้ดำรงตำแหน่งในสายงานเดียวกันหรือในต่างสายงานและเป็นสายงานที่ไม่ได้จัดอยู่ในกลุ่มตำแหน่งเดียวกันกับสายงานในตำแหน่งที่ผู้นั้นดำรงอยู่หรือเคยดำรงอยู่ในระดับเดียวกัน

๑.๒ การเลื่อนขึ้นแต่งตั้งให้ดำรงตำแหน่งในตำแหน่งระดับควบและมีผู้ครองตำแหน่งนั้นอยู่ ตำแหน่งที่ไม่ใช่ตำแหน่งระดับควบ ตำแหน่งว่างทุกกรณี และตำแหน่งที่ผู้ครองตำแหน่งอยู่เดิมจะต้องพ้นจากราชการไปกรณีเกษียณอายุ และลาออกจากราชการ

๒. แต่งตั้ง...

๒. แต่งตั้งคณะกรรมการ ดังนี้

๒.๑ กรณีการย้ายไปแต่งตั้งให้ดำรงตำแหน่งในสายงานเดียวกันหรือในต่างสายงาน และเป็นสายงานที่ไม่ได้จัดอยู่ในกลุ่มตำแหน่งเดียวกันกับสายงานในตำแหน่งที่ผู้นั้นดำรงอยู่หรือเคยดำรงอยู่ในระดับเดียวกัน

๒.๒ กรณีการเลื่อนชั้นแต่งตั้งให้ดำรงตำแหน่งที่ไม่ใช่ตำแหน่งระดับควบ ตำแหน่งว่าง และตำแหน่งที่ผู้ครองตำแหน่งอยู่เดิมจะต้องพ้นจากราชการไป กรณีเกษียณอายุ และลาออกจากราชการ โดยให้ขออนุมัติ ก.พ. ยกเว้นองค์ประกอบของคณะกรรมการ เนื่องจากสำนักงานปลัดกระทรวงสาธารณสุข มีข้อจำกัดในบางองค์ประกอบ ซึ่งสำนักงานปลัดกระทรวงสาธารณสุขได้มีหนังสือแจ้งไปยังสำนักงาน ก.พ. แล้ว

๓. เห็นชอบวิธีการดำเนินการคัดเลือก เพื่อให้การดำเนินการคัดเลือกข้าราชการเพื่อแต่งตั้งให้ดำรงตำแหน่งประเภทวิชาการ ระดับชำนาญการ ระดับชำนาญการพิเศษ และระดับเชี่ยวชาญ ของสำนักงานปลัดกระทรวงสาธารณสุข เป็นไปด้วยความเรียบร้อย เหมาะสม มีประสิทธิภาพ และเป็นไปในแนวทางเดียวกัน สอดคล้องกับหลักเกณฑ์ วิธีการ และเงื่อนไขการย้าย การโอน หรือการเลื่อนข้าราชการพลเรือนสามัญ เพื่อแต่งตั้งให้ดำรงตำแหน่งประเภทวิชาการ

และได้ประกาศหลักเกณฑ์ วิธีการ และเงื่อนไขการประเมินบุคคล การย้าย การโอน และการเลื่อนข้าราชการพลเรือนสามัญ เพื่อแต่งตั้งให้ดำรงตำแหน่งประเภทวิชาการ ระดับชำนาญการ ระดับชำนาญการพิเศษ หรือระดับเชี่ยวชาญ ในสังกัดสำนักงานปลัดกระทรวงสาธารณสุข ตามประกาศ อ.ก.พ. สำนักงานปลัดกระทรวงสาธารณสุข ลงวันที่ ๓๐ มกราคม พ.ศ. ๒๕๖๕ ดังรายละเอียดตามสิ่งที่ส่งมาด้วย

ทั้งนี้ กำหนดการเริ่มดำเนินการตามประกาศ อ.ก.พ. สำนักงานปลัดกระทรวงสาธารณสุขดังกล่าว จะแจ้งให้ทราบต่อไปเมื่อคณะกรรมการประเมินผลงานกำหนดจำนวนผลงานและเงื่อนไขที่จะส่งประเมินผลงาน และ ก.พ. อนุมัติให้ยกเว้นองค์ประกอบของคณะกรรมการแล้ว

จึงเรียนมาเพื่อโปรดทราบ และแจ้งให้ผู้เกี่ยวข้องทราบต่อไปด้วย

ขอแสดงความนับถือ

(นายเกียรติภูมิ วงศ์จิต)
ปลัดกระทรวงสาธารณสุข

กองบริหารทรัพยากรบุคคล

โทร. ๐ ๒๕๙๐ ๑๔๕๕, ๑๖๗๔ - ๕

โทรสาร ๐ ๒๕๙๐ ๑๔๕๕

ไปรษณีย์อิเล็กทรอนิกส์ hrmd.ecm@gmail.com

หมายเหตุ สำเนาส่งโรงพยาบาลศูนย์/โรงพยาบาลทั่วไป



<https://bit.ly/32mC6sq>



ประกาศ อ.ก.พ. สำนักงานปลัดกระทรวงสาธารณสุข
เรื่อง หลักเกณฑ์ วิธีการ และเงื่อนไขการประเมินบุคคล การย้าย การโอน
และการเลื่อนข้าราชการพลเรือนสามัญ เพื่อแต่งตั้งให้ดำรงตำแหน่งประเภทวิชาการ ระดับชำนาญการ
ระดับชำนาญการพิเศษ และระดับเชี่ยวชาญ ในสังกัดสำนักงานปลัดกระทรวงสาธารณสุข

ตามที่ ก.พ. ได้ออกกฎ ก.พ. ว่าด้วยการย้าย การโอน หรือการเลื่อนข้าราชการพลเรือนสามัญ ไปแต่งตั้งให้ดำรงตำแหน่งข้าราชการพลเรือนสามัญตำแหน่งประเภทวิชาการในหรือต่างกระทรวงหรือกรม พ.ศ. ๒๕๖๔ และกำหนดหลักเกณฑ์ วิธีการ และเงื่อนไขการย้าย การโอน หรือการเลื่อนข้าราชการพลเรือนสามัญ ไปแต่งตั้งให้ดำรงตำแหน่งข้าราชการพลเรือนสามัญตำแหน่งประเภทวิชาการ ตามหนังสือสำนักงาน ก.พ. ที่ นร ๑๐๐๖/ว ๑๔ ลงวันที่ ๑๑ สิงหาคม ๒๕๖๔ กำหนดให้ อ.ก.พ. กรม มีหน้าที่และอำนาจในการกำหนด หลักเกณฑ์ วิธีการ และเงื่อนไขการประเมินบุคคล เพื่อย้ายไปดำรงตำแหน่งประเภทวิชาการ ระดับชำนาญการ ระดับชำนาญการพิเศษ และระดับเชี่ยวชาญ ในสายงานเดียวกันหรือในต่างสายงานและเป็นสายงานที่ไม่ได้จัดอยู่ใน กลุ่มตำแหน่งเดียวกันกับสายงานในตำแหน่งที่ผู้นั้นดำรงอยู่หรือเคยดำรงอยู่ในระดับเดียวกัน และการเลื่อนขึ้น แต่งตั้งให้ดำรงตำแหน่งในตำแหน่งระดับควบและมีผู้ครองตำแหน่งนั้นอยู่ ตำแหน่งที่ไม่ใช่ตำแหน่งระดับควบ ตำแหน่งว่างทุกกรณี และตำแหน่งที่ผู้ครองตำแหน่งอยู่เดิมจะต้องพ้นจากราชการไป กรณีเกษียณอายุ และลาออก จากราชการ โดยต้องจัดให้มีการประกาศหลักเกณฑ์และวิธีการประเมินบุคคล รวมทั้งเกณฑ์การตัดสินให้ทราบ โดยทั่วกัน ทั้งนี้ การโอนข้าราชการพลเรือนสามัญผู้ดำรงตำแหน่งประเภทวิชาการ เพื่อแต่งตั้งให้ดำรงตำแหน่ง ประเภทวิชาการ ในสายงานเดียวกันหรือในต่างสายงานและเป็นสายงานที่ไม่ได้จัดอยู่ในกลุ่มตำแหน่งเดียวกัน กับสายงานในตำแหน่งที่ผู้นั้นดำรงอยู่หรือเคยดำรงอยู่ในระดับเดียวกัน การโอนข้าราชการพลเรือนสามัญ ผู้ดำรงตำแหน่งประเภททั่วไป ซึ่งเคยดำรงตำแหน่งประเภทวิชาการมาก่อน มาแต่งตั้งให้ดำรงตำแหน่งประเภท วิชาการ และการโอนข้าราชการพลเรือนสามัญผู้ดำรงตำแหน่งประเภทอำนวยการ หรือประเภทบริหาร ซึ่งเคยดำรงตำแหน่งประเภทวิชาการมาก่อน มาแต่งตั้งให้ดำรงตำแหน่งประเภทวิชาการ ให้ดำเนินการ ตามหลักเกณฑ์ฯ การย้าย และหลักเกณฑ์ฯ การเลื่อน โดยอนุโลม นั้น

อ.ก.พ. สำนักงานปลัดกระทรวงสาธารณสุข ในการประชุมครั้งที่ ๑๑/๒๕๖๔ เมื่อวันที่ ๘ พฤศจิกายน ๒๕๖๔ จึงกำหนดหลักเกณฑ์ วิธีการ และเงื่อนไขการย้าย การโอน และการเลื่อนข้าราชการ พลเรือนสามัญ เพื่อแต่งตั้งให้ดำรงตำแหน่งประเภทวิชาการ ระดับชำนาญการ ระดับชำนาญการพิเศษ และระดับเชี่ยวชาญ ในสังกัดสำนักงานปลัดกระทรวงสาธารณสุข ดังนี้

๑. กรณีการย้าย

๑.๑ การย้ายไปแต่งตั้งให้ดำรงตำแหน่งระดับชำนาญการ ระดับชำนาญการพิเศษและระดับเชี่ยวชาญ ในสายงานเดียวกันหรือในต่างสายงานและเป็นสายงานที่ไม่ได้จัดอยู่ในกลุ่มตำแหน่งเดียวกันกับสายงานในตำแหน่งที่ผู้นั้นดำรงอยู่หรือเคยดำรงอยู่ในระดับเดียวกัน ตามข้อ ๘ (๓) ประกอบกับ ข้อ ๒๕ ของ ก.พ. ๖

ให้ดำเนินการประเมินบุคคลและประเมินผลงานตามหลักเกณฑ์ วิธีการ และเงื่อนไข ดังนี้

๑.๑.๑ คุณสมบัติของบุคคลที่จะเข้ารับประเมินบุคคล

(๑) มีคุณสมบัติตรงตามคุณสมบัติเฉพาะสำหรับตำแหน่งที่จะแต่งตั้งตามมาตรฐานกำหนดตำแหน่ง

(๒) มีคุณสมบัติในเรื่องเกี่ยวกับใบอนุญาตประกอบวิชาชีพของสายงานต่าง ๆ คุณวุฒิ หรือการอบรมหลักสูตร เพิ่มเติมครบถ้วนตามที่ ก.พ. กำหนดในแต่ละสายงานตามหลักเกณฑ์การเลื่อนระดับตำแหน่งประเภทวิชาการ ทั้งนี้ สายงานแพทย์ระดับเชี่ยวชาญ ต้องได้รับวุฒิบัตร หรือ หนังสืออนุมัติบัตรในสาขาที่จะขอรับการประเมิน ตามข้อบังคับแพทยสภาว่าด้วยอภิไธยผู้มีความชำนาญในการประกอบวิชาชีพเวชกรรมสาขาต่างๆ พ.ศ. ๒๕๒๖

(๓) มีระยะเวลาในการดำรงตำแหน่งหรือเคยดำรงตำแหน่งในสายงานที่จะแต่งตั้งตามคุณวุฒิของบุคคล สำหรับการย้ายไปแต่งตั้งให้ดำรงตำแหน่งระดับต่างๆ ไม่น้อยกว่าระยะเวลาที่กำหนด ดังนี้

คุณวุฒิ	ระดับ	ชำนาญการ/ชำนาญการพิเศษ	เชี่ยวชาญ
ปริญญาตรีหรือเทียบเท่า	}	โดยให้พิจารณานับระยะเวลาการปฏิบัติงานตามข้อเท็จจริงของลักษณะงานที่ปฏิบัติงานอยู่จริง ในระดับเดียวกันกับระดับตำแหน่งที่จะแต่งตั้ง เป็นระยะเวลา ๑ ปี	๑๓ ปี
ปริญญาตรีหรือเทียบเท่า (หลักสูตร ๕ ปี)*			๑๒ ปี
ปริญญาตรีหรือเทียบเท่า (หลักสูตร ๖ ปี)*			๑๑ ปี
ปริญญาโทหรือเทียบเท่า			๑๑ ปี
ปริญญาเอกหรือเทียบเท่า หรือวุฒิบัตรหรือหนังสืออนุมัติบัตร			๙ ปี

* หมายถึง คุณวุฒิปริญญาตรีที่มีหลักสูตรกำหนดเวลาศึกษาไม่น้อยกว่า ๕ ปี ต่อจากวุฒิประกาศนียบัตรมัธยมศึกษาตอนปลาย (เฉพาะปริญญาที่ ก.พ. กำหนดให้ได้รับเงินเดือนตามหลักสูตร ๕ ปี) และคุณวุฒิปริญญาตรีที่มีหลักสูตรกำหนดเวลาศึกษาไม่น้อยกว่า ๖ ปี ต่อจากวุฒิประกาศนียบัตรมัธยมศึกษาตอนปลายที่ ก.พ. กำหนดเป็นคุณสมบัติเฉพาะสำหรับตำแหน่งในสายงานที่กำหนดตามหนังสือสำนักงาน ก.พ. ที่ นร ๑๐๐๘/ว ๑๒ ลงวันที่ ๑๕ มิถุนายน ๒๕๕๔

การนับระยะเวลาเก็ถือ

ในกรณีที่ระยะเวลาในการดำรงตำแหน่งหรือเคยดำรงตำแหน่งในสายงานที่จะแต่งตั้งตามคุณวุฒิของบุคคลตามตารางข้างต้นไม่มีหรือมีแต่ไม่ครบ ก็อาจพิจารณานับระยะเวลาการดำรงตำแหน่งหรือเคยดำรงตำแหน่งในสายงานอื่นของตำแหน่งประเภททั่วไป ประเภทวิชาการ ประเภทอำนวยการ ประเภทบริหาร หรือตำแหน่งอย่างอื่นตามที่ ก.พ. กำหนดมานับเป็นระยะเวลาที่เกี่ยวข้องหรือเก็ถือกันได้ ดังนี้

๑. การนับระยะเวลาที่เกี่ยวข้องหรือเก็ถือ ให้พิจารณาจากลักษณะงานที่ปฏิบัติงานอยู่จริงตามข้อเท็จจริงและคำนึงถึงประโยชน์ที่ทางราชการจะได้รับ โดยช่วงระยะเวลาที่ปฏิบัติงานที่จะนำมานับนั้น ต้องเป็นช่วงระยะเวลาที่ผู้นั้นมีคุณสมบัติตรงตามคุณสมบัติเฉพาะสำหรับตำแหน่งที่จะแต่งตั้งในส่วนของคุณวุฒิและคุณสมบัติอื่นที่ไม่ใช่ในส่วนของระยะเวลาการดำรงตำแหน่งในประเภทและระดับตำแหน่ง มีแนวทางการพิจารณา ดังนี้

๑.๑ ในกรณีที่เป็นการนับระยะเวลาการดำรงตำแหน่งหรือเคยดำรงตำแหน่งในสายงานของตำแหน่งประเภทวิชาการ ประเภทอำนวยการ ประเภทบริหาร หรือตำแหน่งอย่างอื่นที่เทียบเท่าตามที่ ก.พ. กำหนด ให้พิจารณานับระยะเวลาการปฏิบัติงานตามข้อเท็จจริงของลักษณะงานที่ปฏิบัติงานอยู่จริง

๑.๒ ในกรณีที่เป็นการนับระยะเวลาการดำรงตำแหน่งหรือเคยดำรงตำแหน่งในสายงานของตำแหน่งประเภททั่วไป หรือตำแหน่งอย่างอื่นที่เทียบเท่าตามที่ ก.พ. กำหนด ให้พิจารณานับระยะเวลาการปฏิบัติงานตามข้อเท็จจริงของลักษณะงานที่ปฏิบัติงานอยู่จริง โดยให้นับได้ไม่เกินครึ่งหนึ่งของระยะเวลาการปฏิบัติงานที่นำมานับ

๒. กรณีที่มีปัญหาเกี่ยวกับการพิจารณาระยะเวลาในการดำรงตำแหน่งหรือเคยดำรงตำแหน่งในสายงานที่จะแต่งตั้ง หรือระยะเวลาการดำรงตำแหน่งในสายงานอื่นที่เกี่ยวข้องหรือเกี่ยวคู่สำหรับตำแหน่งประเภทวิชาการ ระดับเชี่ยวชาญลงมา ให้คณะกรรมการประเมินบุคคล ที่ อ.ก.พ. สำนักงานปลัดกระทรวงสาธารณสุข แต่งตั้งเป็นผู้พิจารณา

๑.๑.๒ หลักเกณฑ์ วิธีการ และเงื่อนไขการประเมินบุคคลและผลงาน เพื่อย้ายไปแต่งตั้งให้ดำรงตำแหน่งระดับชำนาญการ และระดับชำนาญการพิเศษ

ให้คณะกรรมการประเมินบุคคลและผลงาน ที่ อ.ก.พ. สำนักงานปลัดกระทรวงสาธารณสุขแต่งตั้งพิจารณาประเมินบุคคลตามองค์ประกอบ และน้ำหนักคะแนน ดังนี้

๑. ข้อมูลบุคคล ได้แก่ คุณสมบัติของบุคคล ประวัติการศึกษา ประวัติการรับราชการ ประวัติการฝึกอบรมดูงาน ประสบการณ์ในการทำงาน ผลการปฏิบัติราชการ และประวัติทางวินัย (๒๐ คะแนน)
๒. ความรู้ ความสามารถ ทักษะ สมรรถนะที่จำเป็นต่อการปฏิบัติงานที่สอดคล้องเหมาะสมกับตำแหน่งที่จะแต่งตั้ง (๖๐ คะแนน)
๓. อื่นๆ ตามที่เห็นสมควร เช่น การสื่อสารและปฏิสัมพันธ์ ทักษะคิด เสียสละ ภาวะผู้นำ วิสัยทัศน์ (๒๐ คะแนน)

วิธีการประเมินบุคคล ให้พิจารณาจากเอกสารประกอบการประเมินบุคคลตามหลักเกณฑ์การประเมินบุคคล เช่น ประวัติการรับราชการ ผลการปฏิบัติงาน ผลงานวิชาการ หรืออาจใช้วิธีการสัมภาษณ์ ร่วมด้วยก็ได้ ทั้งนี้ ผู้ได้รับการคัดเลือกต้องได้คะแนนรวมเฉลี่ยสูงสุด และไม่น้อยกว่าร้อยละ ๗๐

ในการประเมินบุคคลหากได้ตรวจสอบ หรือมีผู้ทักท้วงและได้ตรวจสอบแล้วพบว่าข้าราชการผู้ขอประเมินผู้ใดแจ้งข้อมูลอันเป็นเท็จ ให้ดำเนินการรายงานผลการตรวจสอบต่อผู้มีอำนาจสั่งบรรจุตามมาตรา ๕๗ ทราบ เพื่อดำเนินการระงับ หรือยกเลิกการประเมิน พร้อมกับพิจารณาดำเนินการทางวินัยแก่ผู้นั้นและผู้ที่เกี่ยวข้องตามควรแก่กรณีต่อไป แต่ถ้าตรวจสอบแล้วพบว่า ผู้ทักท้วงมีเจตนากลั่นแกล้งหรือมีเจตนาแจ้งข้อความอันเป็นเท็จ ให้รายงานต่อผู้มีอำนาจสั่งบรรจุตามมาตรา ๕๗ เพื่อดำเนินการทางวินัยกับผู้ทักท้วงต่อไป

๑.๑.๓ หลักเกณฑ์ วิธีการ และเงื่อนไขการประเมินบุคคล เพื่อย้ายไปแต่งตั้งให้ดำรงตำแหน่งระดับเชี่ยวชาญ

ให้คณะกรรมการประเมินบุคคล ที่ อ.ก.พ. สำนักงานปลัดกระทรวงสาธารณสุข แต่งตั้งพิจารณาประเมินบุคคลตามองค์ประกอบ และน้ำหนักคะแนน ดังนี้

๑. ข้อมูลบุคคล ได้แก่ คุณสมบัติของบุคคล ประวัติการศึกษา ประวัติการรับราชการ ประวัติการฝึกอบรมดูงาน ประสบการณ์ในการทำงาน ผลการปฏิบัติราชการ และประวัติทางวินัย (๒๐ คะแนน)

๒. ความรู้ ความสามารถ ทักษะ สมรรถนะที่จำเป็นต่อการปฏิบัติงานที่สอดคล้องเหมาะสมกับตำแหน่งที่จะแต่งตั้ง (๒๐ คะแนน)

๓. อื่น ๆ ตามที่เห็นสมควร เช่น การสื่อสารและปฏิสัมพันธ์ ทักษะคิด เสียสละ ภาวะผู้นำ วิสัยทัศน์ (๒๐ คะแนน)

วิธีการประเมินบุคคล ให้พิจารณาจากเอกสารประกอบการประเมินบุคคลตามหลักเกณฑ์การประเมินบุคคล เช่น ประวัติการรับราชการ ผลการปฏิบัติงาน ผลงานวิชาการ หรืออาจใช้วิธีการสัมภาษณ์ ร่วมด้วยก็ได้ ทั้งนี้ ผู้ได้รับการคัดเลือกต้องได้คะแนนรวมเฉลี่ยสูงสุด และไม่น้อยกว่าร้อยละ ๗๐

ในการประเมินบุคคลหากได้ตรวจสอบ หรือมีผู้ทักท้วงและได้ตรวจสอบแล้วพบว่าข้าราชการผู้ขอประเมินผู้ใดแจ้งข้อมูลอันเป็นเท็จ ให้ดำเนินการรายงานผลการตรวจสอบต่อผู้มีอำนาจสั่งบรรจุตามมาตรา ๕๗ ทราบ เพื่อดำเนินการระงับ หรือยกเลิกการประเมิน พร้อมกับพิจารณาดำเนินการทางวินัยแก่ผู้นั้นและผู้ที่เกี่ยวข้องตามควรแก่กรณีต่อไป แต่ถ้าตรวจสอบแล้วพบว่า ผู้ทักท้วงมีเจตนากลั่นแกล้งหรือมีเจตนาแจ้งข้อความอันเป็นเท็จ ให้รายงานต่อผู้มีอำนาจสั่งบรรจุตามมาตรา ๕๗ เพื่อดำเนินการทางวินัยกับผู้ทักท้วงต่อไป

๑.๒ การย้ายข้าราชการพลเรือนสามัญผู้ดำรงตำแหน่งประเภททั่วไป ซึ่งเคยดำรงตำแหน่งประเภทวิชาการมาก่อน มาแต่งตั้งให้ดำรงตำแหน่งประเภทวิชาการ

๑. การย้ายมาแต่งตั้งให้ดำรงตำแหน่งประเภทวิชาการในระดับที่ไม่สูงกว่าระดับที่ผู้นั้นเคยดำรงอยู่เดิมในตำแหน่งประเภทวิชาการ ในสายงานเดียวกันหรือในต่างสายงาน ซึ่งเป็นสายงานที่ไม่ได้จัดอยู่ในกลุ่มตำแหน่งเดียวกันกับสายงานในตำแหน่งที่ผู้นั้นเคยดำรงอยู่ ตามข้อ ๑๐ วรรคแรก ประกอบข้อ ๒๔ และข้อ ๒๕ ของกฎ ก.พ.ฯ

ให้ดำเนินการตาม ข้อ ๑.๑ กรณีการย้าย ไปแต่งตั้งให้ดำรงตำแหน่งประเภทวิชาการในแต่ละระดับ แล้วแต่กรณีโดยอนุโลม

๒. การย้ายมาแต่งตั้งให้ดำรงตำแหน่งประเภทวิชาการในระดับที่สูงกว่าระดับที่ผู้นั้นเคยดำรงอยู่เดิมในตำแหน่งประเภทวิชาการ ตามข้อ ๑๐ วรรคสอง ประกอบข้อ ๒๖ ของ กฎ ก.พ.ฯ

ให้ดำเนินการตาม ข้อ ๒ กรณีการเลื่อนชั้นแต่งตั้งให้ดำรงตำแหน่งประเภทวิชาการในแต่ละระดับ แล้วแต่กรณีโดยอนุโลม

๑.๓ การย้ายข้าราชการพลเรือนสามัญผู้ดำรงตำแหน่งประเภทอำนวยการ หรือประเภทบริหาร ซึ่งเคยดำรงตำแหน่งประเภทวิชาการมาก่อน มาแต่งตั้งให้ดำรงตำแหน่งประเภทวิชาการ

๑. การย้ายมาแต่งตั้งให้ดำรงตำแหน่งในระดับที่ไม่สูงกว่าระดับที่ผู้นั้นเคยดำรงอยู่เดิมในตำแหน่งประเภทวิชาการ ในสายงานเดียวกันหรือในต่างสายงานและเป็นสายงานที่ไม่ได้จัดอยู่ในกลุ่มตำแหน่งเดียวกันกับสายงานในตำแหน่งที่ผู้นั้นเคยดำรงอยู่ ตามข้อ ๑๒ (๑) ประกอบข้อ ๒๔ และข้อ ๒๕ ของกฎ ก.พ.ฯ

ให้ดำเนินการตาม ข้อ ๑.๑ กรณีการย้ายไปแต่งตั้งให้ดำรงตำแหน่งประเภทวิชาการในแต่ละระดับ แล้วแต่กรณีโดยอนุโลม

๒. การย้ายมาแต่งตั้งให้ดำรงตำแหน่งประเภทวิชาการในระดับที่สูงกว่าระดับที่ผู้นั้นเคยดำรงอยู่เดิมในตำแหน่งประเภทวิชาการ ตามข้อ ๑๒ (๒) ประกอบข้อ ๒๖ ของ กฎ ก.พ.ฯ

ให้ดำเนินการตาม ข้อ ๒ กรณีการเลื่อนชั้นแต่งตั้งให้ดำรงตำแหน่งประเภทวิชาการในแต่ละระดับ แล้วแต่กรณีโดยอนุโลม

๒. กรณีการเลื่อน แบ่งออกเป็น ๓ กรณี คือ

กรณีที่ ๑ การเลื่อนขึ้นแต่งตั้งให้ดำรงตำแหน่งในตำแหน่งระดับควบ และมีผู้ครองตำแหน่งนั้นอยู่

กรณีที่ ๒ การเลื่อนขึ้นแต่งตั้งให้ดำรงตำแหน่งที่ไม่ใช่ตำแหน่งตามกรณีที่ ๑ และการเลื่อนขึ้นแต่งตั้งให้ดำรงตำแหน่งว่างทุกกรณี

กรณีที่ ๓ การเลื่อนขึ้นแต่งตั้งให้ดำรงตำแหน่งที่ผู้ครองตำแหน่งอยู่เดิมจะต้องพ้นจากราชการไป ให้ดำเนินการได้ใน ๒ กรณี คือ

(๑) กรณีเกษียณอายุ ให้ดำเนินการล่วงหน้าได้ไม่เกินหกเดือนก่อนที่ผู้ครองตำแหน่งนั้นจะพ้นจากราชการ

(๒) กรณีลาออกจากราชการ ให้ดำเนินการล่วงหน้าได้ไม่ก่อนวันที่ผู้มีอำนาจได้อนุญาตให้ผู้ครองตำแหน่งนั้นออกจากราชการ

ให้ดำเนินการประเมินบุคคลตามหลักเกณฑ์ วิธีการ และเงื่อนไข ดังนี้

๒.๑ คุณสมบัติของบุคคลที่จะเข้ารับประเมินบุคคล

๒.๑.๑ คุณสมบัติของบุคคลที่จะเข้ารับประเมินบุคคล

บุคคลที่จะเข้ารับการประเมินบุคคล เพื่อเลื่อนขึ้นแต่งตั้งให้ดำรงตำแหน่งระดับชำนาญการ ระดับชำนาญการพิเศษ และระดับเชี่ยวชาญ

(๑) มีคุณสมบัติตรงตามคุณสมบัติเฉพาะสำหรับตำแหน่งที่จะแต่งตั้งตามมาตรฐานกำหนดตำแหน่ง

(๒) มีคุณสมบัติในเรื่องเกี่ยวกับใบอนุญาตประกอบวิชาชีพของสายงานต่าง ๆ คุณวุฒิ หรือการอบรมหลักสูตร เพิ่มเติมครบถ้วนตามที่ ก.พ. กำหนดในแต่ละสายงานตามหลักเกณฑ์การเลื่อนระดับตำแหน่งประเภทวิชาการ ทั้งนี้ สายงานแพทย์ระดับเชี่ยวชาญ ต้องได้รับวุฒิบัตร หรือ หนังสืออนุมัติบัตรในสาขาที่จะขอรับการประเมิน ตามข้อบังคับแพทยสภาว่าด้วยอภิไธยผู้มีความชำนาญในการประกอบวิชาชีพเวชกรรมสาขาต่างๆ พ.ศ. ๒๕๒๖

(๓) มีระยะเวลาในการดำรงตำแหน่งหรือเคยดำรงตำแหน่งในสายงานที่จะแต่งตั้งตามคุณวุฒิของบุคคล สำหรับการแต่งตั้งให้ดำรงตำแหน่งระดับต่างๆ ไม่น้อยกว่าระยะเวลาที่กำหนด ดังนี้

คุณวุฒิ \ ระดับ	ชำนาญการ	ชำนาญการพิเศษ	เชี่ยวชาญ
ปริญญาตรีหรือเทียบเท่า	๖ ปี	๑๐ ปี	๑๓ ปี
ปริญญาตรีหรือเทียบเท่า (หลักสูตร ๕ ปี)*	๕ ปี	๙ ปี	๑๒ ปี
ปริญญาตรีหรือเทียบเท่า (หลักสูตร ๖ ปี)*	๔ ปี	๘ ปี	๑๑ ปี
ปริญญาโทหรือเทียบเท่า	๔ ปี	๘ ปี	๑๑ ปี
ปริญญาเอกหรือเทียบเท่า หรือวุฒิบัตร หรือหนังสืออนุมัติบัตร	๒ ปี	๖ ปี	๙ ปี

* หมายถึง คุณวุฒิปริญญาตรีที่มีหลักสูตรกำหนดเวลาศึกษาไม่น้อยกว่า ๕ ปี ต่อจากวุฒิประกาศนียบัตรมัธยมศึกษาตอนปลาย (เฉพาะปริญญาที่ ก.พ. กำหนดให้ได้รับเงินเดือนตามหลักสูตร ๕ ปี) และคุณวุฒิปริญญาตรีที่มีหลักสูตรกำหนดเวลาศึกษาไม่น้อยกว่า ๖ ปี ต่อจากวุฒิประกาศนียบัตรมัธยมศึกษาตอนปลายที่ ก.พ. กำหนดเป็นคุณสมบัติเฉพาะสำหรับตำแหน่งในสายงานที่กำหนดตามหนังสือสำนักงาน ก.พ. ที่ นร ๑๐๐๘/ว ๑๒ ลงวันที่ ๑๕ มิถุนายน ๒๕๕๔

การนับระยะเวลาเก็ฏกุล

ในกรณีที่ระยะเวลาในการดำรงตำแหน่งหรือเคยดำรงตำแหน่งในสายงานที่จะแต่งตั้งตามคุณสมบัติของบุคคลตามตารางข้างต้นไม่มีหรือมีแต่ไม่ครบ ดำเนินการ ดังนี้

๑. นำระยะเวลาการดำรงตำแหน่งในสายงานที่จัดอยู่ในกลุ่มตำแหน่งเดียวกัน ตามหนังสือสำนักงานปลัดกระทรวงสาธารณสุข ที่ สธ ๐๒๐๘.๐๘/ว ๔๑๕๒ ลงวันที่ ๔ ตุลาคม ๒๕๖๔ หรือที่จะกำหนดเพิ่มเติม มาเป็นระยะเวลาในการดำรงตำแหน่งหรือเคยดำรงตำแหน่งในสายงานที่จะแต่งตั้งตามคุณสมบัติ

๒. นำระยะเวลาการดำรงตำแหน่งหรือเคยดำรงตำแหน่งในสายงานอื่นของตำแหน่งประเภททั่วไป ประเภทวิชาการ ประเภทอำนวยการ ประเภทบริหาร หรือตำแหน่งอย่างอื่นตามที่ ก.พ. กำหนดมานับเป็นระยะเวลาที่เกี่ยวข้องหรือเก็ฏกุลกันได้ ดังนี้

๒.๑ การนับระยะเวลาที่เกี่ยวข้องหรือเก็ฏกุล ให้พิจารณาจากลักษณะงานที่ปฏิบัติงานอยู่จริงตามข้อเท็จจริงและคำนึงถึงประโยชน์ที่ทางราชการจะได้รับ โดยช่วงระยะเวลาที่ปฏิบัติงานที่จะนำมานับนั้น ต้องเป็นช่วงระยะเวลาที่ผู้นั้นมีคุณสมบัติตรงตามคุณสมบัติเฉพาะสำหรับตำแหน่งที่จะแต่งตั้งในส่วนของคุณสมบัติและคุณสมบัติอื่นที่ไม่ใช่ในส่วนของระยะเวลาการดำรงตำแหน่งในประเภทและระดับตำแหน่ง มีแนวทางการพิจารณา ดังนี้

๒.๑.๑ ในกรณีที่เป็นการนับระยะเวลาการดำรงตำแหน่งหรือเคยดำรงตำแหน่งในสายงานของตำแหน่งประเภทวิชาการ ประเภทอำนวยการ ประเภทบริหาร หรือตำแหน่งอย่างอื่นที่เทียบเท่าตามที่ ก.พ. กำหนด ให้พิจารณานับระยะเวลาการปฏิบัติงานตามข้อเท็จจริงของลักษณะงานที่ปฏิบัติงานอยู่จริง

๒.๑.๒ ในกรณีที่เป็นการนับระยะเวลาการดำรงตำแหน่งหรือเคยดำรงตำแหน่งในสายงานของตำแหน่งประเภททั่วไป หรือตำแหน่งอย่างอื่นที่เทียบเท่าตามที่ ก.พ. กำหนด ให้พิจารณานับระยะเวลาการปฏิบัติงานตามข้อเท็จจริงของลักษณะงานที่ปฏิบัติงานอยู่จริง โดยให้นับได้ไม่เกินครึ่งหนึ่งของระยะเวลาการปฏิบัติงานที่นำมานับ

๒.๒ กรณีที่มีปัญหาเกี่ยวกับการพิจารณาระยะเวลาในการดำรงตำแหน่งหรือเคยดำรงตำแหน่งในสายงานที่จะแต่งตั้ง หรือระยะเวลาการดำรงตำแหน่งในสายงานอื่นที่เกี่ยวข้องหรือเก็ฏกุลสำหรับตำแหน่งประเภทวิชาการ ระดับเชี่ยวชาญลงมา ให้คณะกรรมการประเมินบุคคล ที่ อ.ก.พ. สำนักงานปลัดกระทรวงสาธารณสุข แต่งตั้งเป็นผู้พิจารณา

๒.๒ หลักเกณฑ์และวิธีการประเมินบุคคลเพื่อเลื่อนขึ้นแต่งตั้งให้ดำรงตำแหน่งระดับชำนาญการ ระดับชำนาญการพิเศษ และระดับเชี่ยวชาญ

๒.๒.๑ การเลื่อนขึ้นแต่งตั้งให้ดำรงตำแหน่งในตำแหน่งระดับควบ และมีผู้ครองตำแหน่งนั้นอยู่

ให้ผู้บังคับบัญชาตามลำดับเหนือขึ้นไป คือ ผู้บังคับบัญชาที่กำกับดูแลและผู้บังคับบัญชาที่เหนือขึ้นไปอีกหนึ่งระดับ เป็นผู้ช่วยพิจารณาเสนอความเห็นเพื่อประกอบการพิจารณาบุคคล และให้ผู้มีอำนาจสั่งบรรจุตามมาตรา ๕๗ เป็นผู้ประเมินบุคคล ตามองค์ประกอบ และน้ำหนักคะแนน ดังนี้

๑. ข้อมูลบุคคล ได้แก่ คุณสมบัติของบุคคล ประวัติการศึกษา ประวัติการรับราชการ ประวัติการฝึกอบรมดูงาน ประสบการณ์ในการทำงาน ผลการปฏิบัติราชการ และประวัติทางวินัย (๒๐ คะแนน)

๒. ความรู้ ความสามารถ ทักษะ สมรรถนะที่จำเป็นต่อการปฏิบัติหน้าที่สอดคล้องเหมาะสมกับตำแหน่งที่จะแต่งตั้ง (๓๐ คะแนน)

๓. เค้าโครงผลงานที่จะส่งประเมินและในกรณีที่ผลงานนั้น มีผู้ร่วมจัดทำผลงาน ให้แสดงสัดส่วนและบทบาทของผู้ขอประเมินและผู้ร่วมจัดทำผลงาน รวมทั้งรายชื่อผู้ร่วมจัดทำผลงานด้วย (๓๐ คะแนน)

๔. ข้อเสนอแนวคิดในการปรับปรุงหรือพัฒนางาน (๑๐ คะแนน)

๕. อื่นๆ ตามที่เห็นสมควร เช่น การสื่อสารและปฏิสัมพันธ์ ทักษะคิด เชี่ยวชาญ ภาวะผู้นำ วิสัยทัศน์ (๑๐ คะแนน)

วิธีการประเมินบุคคล ให้ผู้บังคับบัญชาตามลำดับเหนือขึ้นไป ๒ ระดับ เป็นผู้ช่วยพิจารณาเสนอความเห็นเพื่อประกอบการพิจารณาบุคคล และให้ผู้มีอำนาจสั่งบรรจุตามมาตรา ๕๗ เป็นผู้ประเมินบุคคล ทั้งนี้ ผู้ได้รับการคัดเลือกต้องได้คะแนนรวมเฉลี่ยสูงสุด และไม่น้อยกว่าร้อยละ ๗๐

๒.๒.๒ การเลื่อนขึ้นแต่งตั้งให้ดำรงตำแหน่งที่ไม่ใช่ ตามข้อ ๒.๒.๑ ตำแหน่งว่าง และตำแหน่งที่ผู้ครองตำแหน่งอยู่เดิมจะต้องพ้นจากราชการไป กรณีเกษียณอายุ และลาออกจากราชการ

ให้คณะกรรมการประเมินบุคคล ที่ อ.ก.พ. สำนักงานปลัดกระทรวง สาธารณสุขแต่งตั้งพิจารณาประเมินบุคคลตามองค์ประกอบ และน้ำหนักคะแนน ดังนี้

๑. ข้อมูลบุคคล ได้แก่ คุณสมบัติของบุคคล ประวัติการศึกษา ประวัติการรับราชการ ประวัติการฝึกอบรมดูงาน ประสบการณ์ในการทำงาน ผลการปฏิบัติราชการ และประวัติทางวินัย (๒๐ คะแนน)

๒. ความรู้ ความสามารถ ทักษะ สมรรถนะที่จำเป็นต่อการปฏิบัติงานที่สอดคล้องเหมาะสมกับตำแหน่งที่จะแต่งตั้ง (๓๐ คะแนน)

๓. เค้าโครงผลงานที่จะส่งประเมินและในกรณีที่ผลงานนั้น มีผู้ร่วมจัดทำผลงาน ให้แสดงสัดส่วนและบทบาทของผู้ขอประเมินและผู้ร่วมจัดทำผลงาน รวมทั้งรายชื่อผู้ร่วมจัดทำผลงานด้วย (๓๐ คะแนน)

๔. ข้อเสนอแนวคิดในการปรับปรุงหรือพัฒนางาน (๑๐ คะแนน)

๕. อื่นๆ ตามที่เห็นสมควร เช่น การสื่อสารและปฏิสัมพันธ์ ทักษะคิด เชี่ยวชาญ ภาวะผู้นำ วิสัยทัศน์ (๑๐ คะแนน)

วิธีการประเมินบุคคล ให้พิจารณาจากเอกสารประกอบการประเมินบุคคล ตามหลักเกณฑ์การประเมินบุคคล เช่น ประวัติการรับราชการ ผลการปฏิบัติงาน ผลงานวิชาการ หรืออาจใช้วิธีการสัมภาษณ์ ร่วมด้วยก็ได้ ทั้งนี้ ผู้ได้รับการคัดเลือกต้องได้คะแนนรวมเฉลี่ยสูงสุด และไม่น้อยกว่าร้อยละ ๗๐

ในการประเมินบุคคลตามข้อ ๒.๒.๑ และข้อ ๒.๒.๒ หากได้ตรวจสอบ หรือ มีผู้ทักท้วงและได้ตรวจสอบแล้วพบว่า ข้าราชการผู้ขอประเมินผู้ใดแจ้งข้อมูลอันเป็นเท็จ ให้ดำเนินการรายงานผลการตรวจสอบต่อผู้มีอำนาจสั่งบรรจุตามมาตรา ๕๗ ทราบ เพื่อดำเนินการระงับ หรือยกเลิกการประเมิน พร้อมกับพิจารณาดำเนินการทางวินัยแก่ผู้นั้นและผู้ที่เกี่ยวข้องตามควรแก่กรณีต่อไป แต่ถ้าตรวจสอบแล้วพบว่า ผู้ทักท้วงมีเจตนากลั่นแกล้งหรือ มีเจตนาแจ้งข้อความอันเป็นเท็จ ให้รายงานต่อผู้มีอำนาจสั่งบรรจุตามมาตรา ๕๗ เพื่อดำเนินการทางวินัยกับผู้ทักท้วงต่อไป

๓. การโอน

๓.๑ การโอนข้าราชการพลเรือนสามัญผู้ดำรงตำแหน่งประเภทวิชาการ ระดับชำนาญการ ระดับชำนาญการพิเศษ และระดับเชี่ยวชาญ เพื่อแต่งตั้งให้ดำรงตำแหน่งประเภทวิชาการ ระดับชำนาญการ ระดับชำนาญการพิเศษ และระดับเชี่ยวชาญ ในสายงานเดียวกันหรือในต่างสายงานและเป็นสายงานที่ไม่ได้จัดอยู่ในกลุ่มตำแหน่งเดียวกันกับสายงานในตำแหน่งที่ผู้นั้นดำรงอยู่หรือเคยดำรงอยู่ในระดับเดียวกัน

ให้ดำเนินการตามข้อ ๑.๑ กรณีการย้ายไปแต่งตั้งให้ดำรงตำแหน่งประเภทวิชาการ ในแต่ละระดับ แล้วแต่กรณีโดยอนุโลม

๓.๒ การโอนข้าราชการพลเรือนสามัญผู้ดำรงตำแหน่งประเภททั่วไป ซึ่งเคยดำรงตำแหน่งประเภทวิชาการมาก่อน มาแต่งตั้งให้ดำรงตำแหน่งประเภทวิชาการ

ให้ดำเนินการตามข้อ ๑.๒ การย้ายข้าราชการพลเรือนสามัญผู้ดำรงตำแหน่งประเภททั่วไป ซึ่งเคยดำรงตำแหน่งประเภทวิชาการมาก่อน มาแต่งตั้งให้ดำรงตำแหน่งประเภทวิชาการในแต่ละระดับ แล้วแต่กรณี โดยอนุโลม

๓.๓ การโอนข้าราชการพลเรือนสามัญผู้ดำรงตำแหน่งประเภทอำนวยการ หรือประเภทบริหาร ซึ่งเคยดำรงตำแหน่งประเภทวิชาการมาก่อน มาแต่งตั้งให้ดำรงตำแหน่งประเภทวิชาการ

ให้ดำเนินการตามข้อ ๑.๓ การย้ายข้าราชการพลเรือนสามัญผู้ดำรงตำแหน่งประเภทอำนวยการ หรือประเภทบริหาร ซึ่งเคยดำรงตำแหน่งประเภทวิชาการมาก่อน มาแต่งตั้งให้ดำรงตำแหน่งประเภทวิชาการ ให้กระทำได้เฉพาะผู้ที่เคยดำรงตำแหน่งประเภทวิชาการมาก่อน โดยอนุโลม

๔. วิธีการดำเนินการคัดเลือก

กำหนดแนวทางการดำเนินการ การย้าย การโอน หรือการเลื่อน ให้ดำรงตำแหน่งประเภทวิชาการ ระดับชำนาญการ ระดับชำนาญการพิเศษ และระดับเชี่ยวชาญ รายละเอียดตามเอกสารแนบท้ายประกาศ

ประกาศ ณ วันที่ ๑๐ มกราคม พ.ศ. ๒๕๖๕



(นายเกียรติภูมิ วงศ์รจิต)

ปลัดกระทรวงสาธารณสุข

ประธาน อ.ก.พ. สำนักงานปลัดกระทรวงสาธารณสุข

เอกสารแนบท้ายประกาศ วิธีการดำเนินการคัดเลือก ตามหลักเกณฑ์ วิธีการ และเงื่อนไขการประเมินบุคคล การย้าย การโอน และการเลื่อนข้าราชการพลเรือนสามัญ
 เพื่อแต่งตั้งให้ดำรงตำแหน่งประเภทวิชาการ ระดับชำนาญการ ระดับชำนาญการพิเศษ และระดับเชี่ยวชาญ ในสังกัดสำนักงานปลัดกระทรวงสาธารณสุข
 แนบท้ายประกาศ อ.ก.พ.สำนักงานปลัดกระทรวงสาธารณสุข ลงวันที่ ๑๐ มกราคม พ.ศ. ๒๕๖๕

วิธีการดำเนินการคัดเลือกระดับชำนาญการ ระดับชำนาญการพิเศษ และระดับเชี่ยวชาญ

๑. เมื่อมีตำแหน่งว่าง

- ๑.๑ ระดับชำนาญการ ให้หน่วยงานพิจารณาจะใช้วิธีการย้าย การโอน หรือการเลื่อน โดยไม่ต้องเสนอผู้มีอำนาจสั่งบรรจุตามมาตรา ๕๗ ให้ความเห็นชอบวิธีการดำเนินการ (กรณีหน่วยงานส่วนกลาง เลือกรับวิธีการเลื่อน ให้แจ้งกองบริหารทรัพยากรบุคคลเพื่อเสนอคณะกรรมการประเมินบุคคล)
- ๑.๒ ระดับชำนาญการพิเศษให้ใช้วิธีการเลื่อน แต่หากหน่วยงานพิจารณาจะใช้วิธีการย้าย หรือการโอน ให้แจ้งเหตุผลและความจำเป็นเสนอผู้มีอำนาจสั่งบรรจุตามมาตรา ๕๗ พิจารณาให้ความเห็นชอบก่อนดำเนินการเมื่อพิจารณาวิธีการได้แล้วให้ดำเนินการตามหลักเกณฑ์และวิธีการแล้วแต่กรณี (กรณีส่วนกลางเลือกรับวิธีการย้าย หรือการโอน ให้แจ้งกองบริหารทรัพยากรบุคคลเพื่อเสนอผู้มีอำนาจสั่งบรรจุตามมาตรา ๕๗ พิจารณาให้ความเห็นชอบเพื่อเสนอคณะกรรมการประเมินบุคคล)
- ๑.๓ ระดับเชี่ยวชาญ ให้ใช้วิธีการเลื่อน แต่หากหน่วยงานพิจารณาจะใช้วิธีการย้าย หรือการโอน ให้แจ้งเหตุผลและความจำเป็นเสนอผู้มีอำนาจสั่งบรรจุตามมาตรา ๕๗ พิจารณาให้ความเห็นชอบก่อนดำเนินการแล้วแต่กรณี ดังนี้
 - (๑) กรณีส่วนกลางเลือกรับวิธีการย้าย หรือการโอน ให้แจ้งกองบริหารทรัพยากรบุคคลเพื่อเสนอผู้มีอำนาจสั่งบรรจุตามมาตรา ๕๗ พิจารณาให้ความเห็นชอบเพื่อเสนอคณะกรรมการประเมินบุคคล
 - (๒) หน่วยงานสังกัดสำนักงานเขตสุขภาพที่ไม่ใช่เขตนครหลวง เลือกรับวิธีการย้าย หรือการโอน ให้แจ้งกองบริหารทรัพยากรบุคคลเพื่อเสนอผู้มีอำนาจสั่งบรรจุตามมาตรา ๕๗ พิจารณาให้ความเห็นชอบเพื่อเสนอคณะกรรมการประเมินบุคคล
 - (๓) หน่วยงานสังกัดสำนักงานเขตสุขภาพนครหลวง เลือกรับวิธีการย้าย หรือการโอน ให้แจ้งสำนักงานเขตสุขภาพเพื่อเสนอผู้มีอำนาจสั่งบรรจุตามมาตรา ๕๗ พิจารณาให้ความเห็นชอบเพื่อเสนอคณะกรรมการประเมินบุคคล

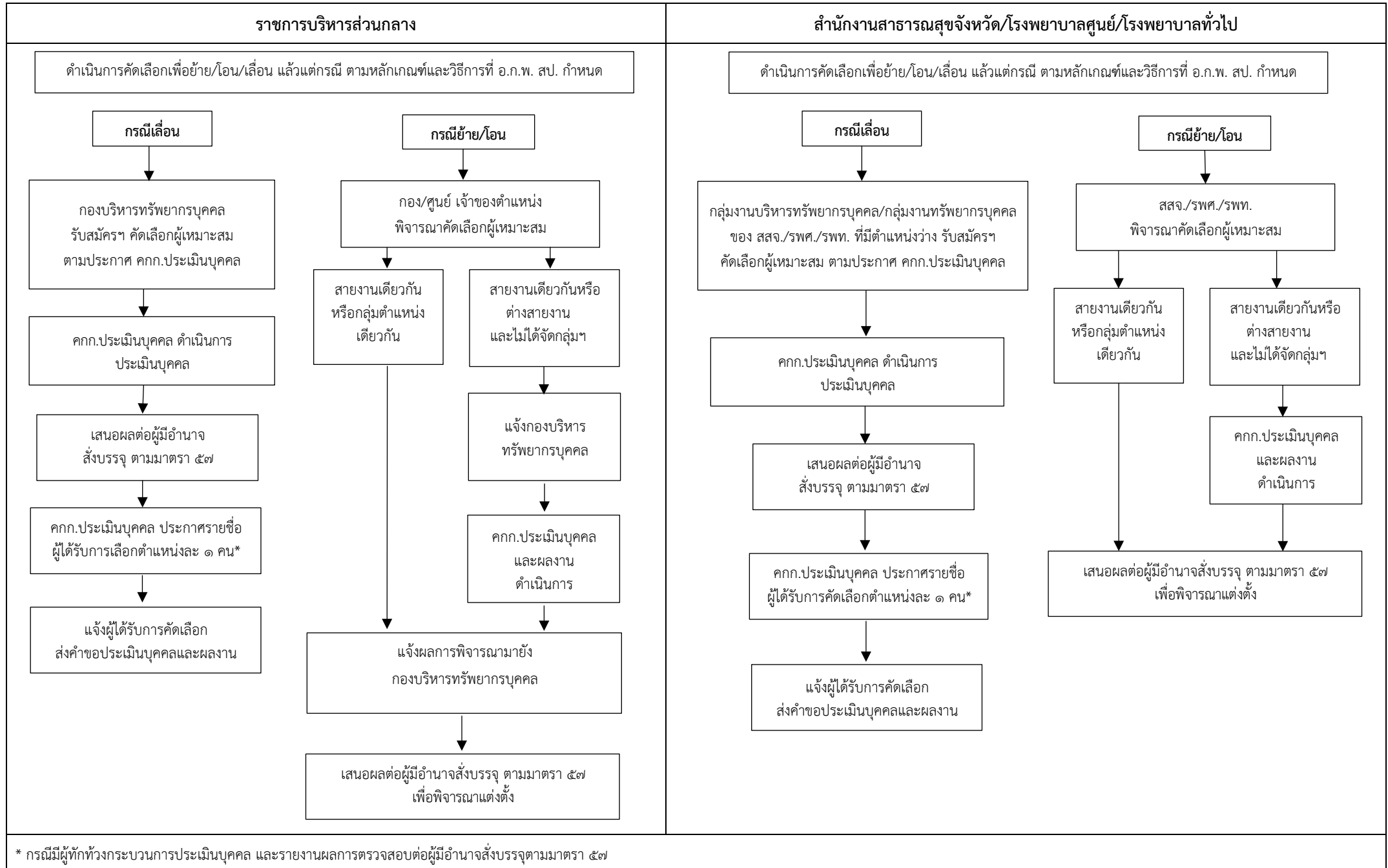
๒. เมื่อพิจารณาวิธีการได้แล้วให้ดำเนินการตามหลักเกณฑ์และวิธีการแล้วแต่กรณี ดังนี้

การย้าย/โอน	การเลื่อน
<p>๑. หน่วยงานประกาศรับสมัครฯ หรือคัดเลือกผู้เหมาะสม โดยคำนึงถึงความรู้ความสามารถของบุคคลและประโยชน์ที่ทางราชการจะได้รับ ดังนี้</p> <p>(๑) คัดเลือกได้บุคคลผู้ดำรงตำแหน่งในสายงานเดียวกันหรือในต่างสายงานและเป็นสายงานที่จัดอยู่ในกลุ่มตำแหน่งเดียวกันกับสายงานในตำแหน่งที่ผู้นั้นดำรงอยู่หรือเคยดำรงอยู่ ให้เสนอผู้มีอำนาจสั่งบรรจุ ตามมาตรา ๕๗ ใช้ดุลพินิจในการแต่งตั้ง</p> <p>(๒) คัดเลือกได้บุคคลผู้ดำรงตำแหน่งในสายงานเดียวกันหรือในต่างสายงานและเป็นสายงานที่ไม่ได้จัดอยู่ในกลุ่มตำแหน่งเดียวกันกับสายงานในตำแหน่งที่ผู้นั้นดำรงอยู่หรือเคยดำรงอยู่ ให้เสนอคณะกรรมการฯ ที่ อ.ก.พ. สำนักงานปลัดกระทรวงสาธารณสุขแต่งตั้ง พิจารณาดำเนินการตามหลักเกณฑ์และวิธีการ ที่ อ.ก.พ. สำนักงานปลัดกระทรวงสาธารณสุข กำหนด</p>	<p>คณะกรรมการฯ ที่ อ.ก.พ. สำนักงานปลัดกระทรวงสาธารณสุข แต่งตั้ง ดำเนินการดังนี้</p> <p>๑. ประกาศรับสมัครฯ โดยมีระยะเวลาในการรับสมัครไม่น้อยกว่า ๗ วันทำการ และติดประกาศให้ทราบล่วงหน้าก่อนวันเปิดรับสมัครไม่น้อยกว่า ๓ วันทำการ</p> <p>๒. ประกาศรายชื่อผู้มีสิทธิเข้ารับการคัดเลือกบุคคล ล่วงหน้าก่อนวันคัดเลือก ฯ ไม่น้อยกว่า ๕ วันทำการ</p> <p>๓. ดำเนินการคัดเลือกตามหลักเกณฑ์และวิธีการที่ อ.ก.พ. สำนักงานปลัดกระทรวงสาธารณสุข กำหนด</p> <p>๔. ประกาศรายชื่อผู้ได้รับการคัดเลือกตำแหน่งละ ๑ คน โดยในประกาศระบุชื่อและเค้าโครงผลงานรวมทั้งข้อเสนอแนวคิดที่จะเสนอขอประเมิน สัดส่วนของผลงานในส่วนที่ตนเองปฏิบัติและรายชื่อผู้ร่วมจัดทำผลงาน (ถ้ามี)</p> <p>๕. แจ้งผู้ผ่านการประเมินบุคคลส่งผลงานภายใน ๑๘๐ วัน นับแต่วันที่ประกาศรายชื่อผู้ผ่านการประเมินบุคคล เพื่อแต่งตั้งให้ดำรงตำแหน่ง หากพ้นระยะเวลาดังกล่าวแล้ว ผู้ที่ผ่านการประเมินบุคคลยังไม่ส่งผลงาน จะถือว่าไม่ประสงค์จะได้รับการแต่งตั้งให้ดำรงตำแหน่ง</p> <p>๖. ดำเนินการตรวจสอบกรณีมีผู้ทักท้วงกระบวนการประเมินบุคคล และรายงานผลการตรวจสอบต่อผู้มีอำนาจสั่งบรรจุตามมาตรา ๕๗</p>

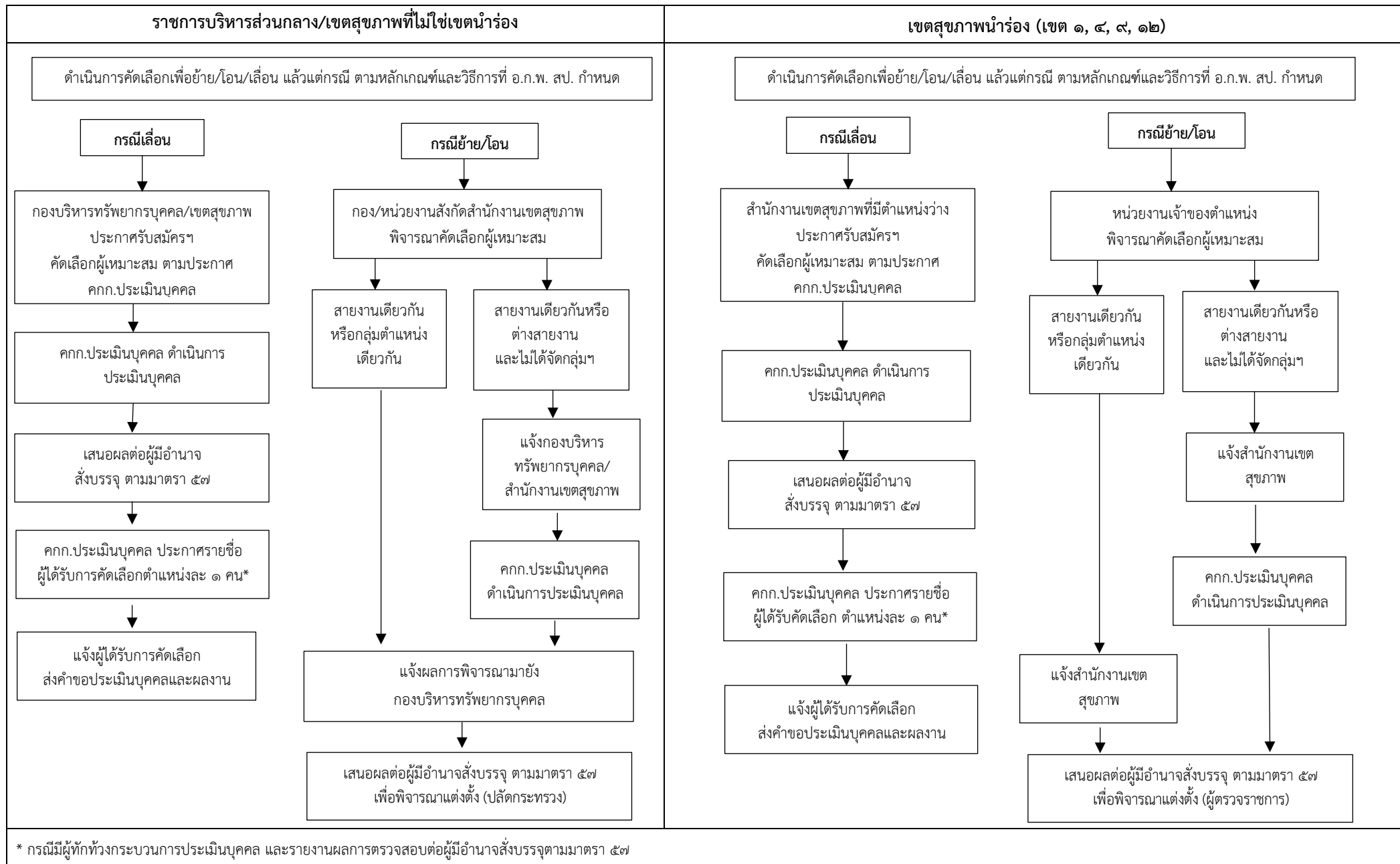
ผู้รับผิดชอบเสนอตำแหน่งว่างให้ผู้มีอำนาจสั่งบรรจุพิจารณา คือ

๑. ราชการบริหารส่วนกลาง คือ กองบริหารทรัพยากรบุคคล (ระดับชำนาญการพิเศษ/เชี่ยวชาญ)
๒. เขตสุขภาพ คือ สำนักงานเขตสุขภาพ (ระดับเชี่ยวชาญ)
๓. สำนักงานสาธารณสุขจังหวัด คือ กลุ่มงานบริหารทรัพยากรบุคคลของสำนักงานสาธารณสุขจังหวัด (ระดับชำนาญการพิเศษ)
๔. โรงพยาบาลศูนย์/โรงพยาบาลทั่วไป คือ กลุ่มงานบริหารทรัพยากรบุคคลของโรงพยาบาลศูนย์/โรงพยาบาลทั่วไป (ระดับชำนาญการพิเศษ)

แผนภาพที่ ๑ แสดงขั้นตอนการดำเนินการคัดเลือก ฯ ระดับชำนาญการ/ชำนาญการพิเศษ



แผนภาพที่ ๒ แสดงขั้นตอนการดำเนินการคัดเลือก ฯ ระดับเชี่ยวชาญ



ตัวอย่าง แบบขอรับการประเมินบุคคล (ตำแหน่งระดับควบ)
แบบแสดงรายละเอียดประกอบการขอประเมินบุคคล

ของ

.....(ชื่อ-สกุล).....

ตำแหน่ง..... (ด้าน.....)

ตำแหน่งเลขที่.....ส่วนราชการ.....

ขอประเมินเพื่อแต่งตั้งให้ดำรง

ตำแหน่ง..... (ด้าน.....)

ตำแหน่งเลขที่.....ส่วนราชการ.....

แบบแสดงรายละเอียดประกอบการขอประเมินบุคคล

๑. แบบแสดงข้อมูลส่วนบุคคล

๑. ชื่อผู้ขอประเมิน
๒. ตำแหน่งปัจจุบันระดับ.....(ด้าน(ถ้ามี))
ตำแหน่งเลขที่สังกัด ฝ่าย/กลุ่ม/ส่วน
กอง/สำนัก/สถาบัน/ศูนย์ กรม
๓. ตำแหน่งที่ขอประเมินระดับ.....(ด้าน.....(ถ้ามี))
ตำแหน่งเลขที่สังกัด ฝ่าย/กลุ่ม/ส่วน
กอง/สำนัก/สถาบัน/ศูนย์ กรม
๔. ประวัติส่วนตัว (จาก ก.พ. ๗)
เกิดวันที่ เดือน พ.ศ. อายุ
อายุราชการปี เดือน ปีเกษียณ
๕. ประวัติการศึกษา
- | คุณวุฒิและวิชาเอก
(ชื่อปริญญา) | ปีที่สำเร็จการศึกษา | สถาบัน |
|-----------------------------------|---------------------|--------|
| | | |
| | | |
๖. ใบอนุญาตประกอบวิชาชีพ (ถ้ามี) (ชื่อใบอนุญาตและเลขที่ใบอนุญาต)
วันออกใบอนุญาต วันหมดอายุ
๗. ประวัติการรับราชการ (จากเริ่มรับราชการจนถึงปัจจุบัน แสดงเฉพาะที่ได้รับแต่งตั้งให้ดำรงตำแหน่ง
ในระดับสูงขึ้นไปแต่ละระดับ และการเปลี่ยนแปลงในการดำรงตำแหน่งในสายงานต่าง ๆ)
วัน เดือน ปี ตำแหน่ง สังกัด
- | | | |
|-------|-------|-------|
| | | |
| | | |
๘. ประวัติการฝึกอบรมและดูงาน
- | ปี | ระยะเวลา | หลักสูตร | สถาบัน |
|-------|----------|----------|--------|
| | | | |
| | | | |
๙. ประสบการณ์ในการปฏิบัติงาน (เคยปฏิบัติงานเกี่ยวกับอะไรบ้างที่นอกเหนือจากข้อ ๗ เช่น
เป็นหัวหน้าโครงการ หัวหน้างาน กรรมการ อนุกรรมการ วิทยากร อาจารย์พิเศษ เป็นต้น)
.....
ข้าพเจ้าขอรับรองว่าข้อมูลที่แจ้งไว้ในแบบฟอร์มนี้ถูกต้องและเป็นความจริงทุกประการ
(ลงชื่อ) (ผู้ขอประเมิน)
(.....)
(วันที่)/...../.....

หมายเหตุ ข้อ ๑ - ๙ ให้ผู้ขอประเมินเป็นผู้กรอกข้อมูล และหน่วยงานการเจ้าหน้าที่เป็นผู้ตรวจสอบความถูกต้อง

๒. แบบสรุปรูปร่างเห็นในการประเมินคุณลักษณะของบุคคล

ชื่อผู้ขอประเมิน

ตำแหน่งที่ขอประเมิน

รายการประเมิน	คะแนนเต็ม	คะแนนที่ได้รับ
<p>๑. ความรับผิดชอบ พิจารณาจากพฤติกรรม เช่น</p> <ul style="list-style-type: none"> - เอาใจใส่ในการทำงานที่ได้รับมอบหมายและหรืองานที่เกี่ยวข้องอย่างมีประสิทธิภาพ - ยอมรับผลงานของตนเองทั้งในด้านของความสำเร็จและความผิดพลาด - พัฒนาและปรับปรุงงานในหน้าที่ให้ดียิ่งขึ้นและหรือแก้ไขปัญหาหรือข้อผิดพลาดที่เกิดขึ้น เช่น งานใดที่สำเร็จและได้ผลดีแล้วก็พยายามปรับปรุงให้ดีขึ้นไปอีกเรื่อยๆ หรืองานที่พบว่ามีความผิดปกติหรือข้อผิดพลาดก็พยายามแก้ไขไม่ละเลยหรือปล่อยทิ้งไว้จนเกิดปัญหาเช่นนั้นซ้ำๆ อีก 	๑๕
<p>๒. ความคิดริเริ่ม พิจารณาจากพฤติกรรม เช่น</p> <ul style="list-style-type: none"> - คิดค้นระบบแนวทาง วิธีดำเนินการใหม่ๆ เพื่อประสิทธิผลของงาน - แสดงความคิดเห็นให้ข้อเสนอแนะอย่างสมเหตุสมผลและสามารถปฏิบัติได้ - แสวงหาความรู้ใหม่ๆ เพิ่มเติมอยู่เสมอโดยเฉพาะในสายวิชาชีพ/งานของตน - ตรวจสอบ ปรับปรุง แก้ไข หรือดัดแปลงวิธีทำงานให้มีประสิทธิภาพและก้าวหน้าอยู่ตลอดเวลา - สนใจในงานที่ยุ่งยากซับซ้อน - มีความไวต่อสถานการณ์หรือความฉับไวในการรับรู้สิ่งเร้าภายนอก 	๑๕
<p>๓. การแก้ไขปัญหาและการตัดสินใจ พิจารณาจากพฤติกรรม เช่น</p> <ul style="list-style-type: none"> - วิเคราะห์หาสาเหตุก่อนเสมอเมื่อประสบปัญหาใดๆ - วิเคราะห์หาทางแก้ปัญหา โดยมีทางเลือกปฏิบัติได้หลายวิธี - เลือกทางปฏิบัติในการแก้ปัญหา ได้ถูกต้องเหมาะสม - ใช้ข้อมูลประกอบการตัดสินใจและแก้ปัญหา (ไม่ใช่ความรู้สึกของตนเอง) 	๑๕
<p>๔. ความประพฤติ พิจารณาจากพฤติกรรม เช่น</p> <ul style="list-style-type: none"> - รักษาวินัย และมีน้ำใจเอื้อเฟื้อต่อผู้ร่วมงาน - มีกิริยาวาจาสุภาพ อ่อนโยน - มีความประพฤติส่วนตัวที่เหมาะสมและควบคุมอารมณ์ได้ - ปฏิบัติงานอยู่ในกรอบของข้อบังคับว่าด้วยจรรยาบรรณของข้าราชการพลเรือนและวิชาชีพของตน - มีความซื่อสัตย์สุจริต 	๑๕
<p>๕. ความสามารถในการสื่อความหมาย พิจารณาจากพฤติกรรม เช่น</p> <ul style="list-style-type: none"> - สื่อสารกับบุคคลต่างๆ เช่น ผู้บังคับบัญชา เพื่อนร่วมงาน ผู้รับบริการ และผู้ที่เกี่ยวข้องได้ดี โดยเข้าใจถูกต้องตรงกัน - ถ่ายทอดและเผยแพร่ความรู้ทางวิชาการให้ผู้อื่นเข้าใจอย่างชัดเจน โดยใช้ภาษาอย่างถูกต้องเหมาะสม 	๑๐

รายการประเมิน	คะแนนเต็ม	คะแนนที่ได้รับ
๖. การพัฒนาตนเอง พิจารณาจากพฤติกรรม เช่น - ติดตาม ศึกษา ค้นคว้าความรู้ใหม่ หรือสิ่งที่เป็นความก้าวหน้าทางวิชาการ/วิชาชีพอยู่เสมอ - สนใจและปรับตนเองให้ก้าวหน้าวิทยาการใหม่ๆ ตลอดเวลา - นำความรู้และวิทยาการใหม่ๆ มาประยุกต์ใช้ในการปฏิบัติงาน ได้อย่างมีประสิทธิภาพ	๑๐
๗. การทำงานร่วมกับผู้อื่น - ยอมรับฟังความคิดเห็นของผู้อื่น - ให้ความร่วมมือในการปฏิบัติงานกับผู้อื่น - เคารพในสิทธิของผู้อื่น - มีมนุษยสัมพันธ์ในการปฏิบัติงาน	๑๐
๘. ความเสียสละ - การอุทิศเวลาให้งาน - สามารถช่วยเหลือหน่วยงานขององค์กรอื่นๆ ทั้งภายในและภายนอก องค์กรทั้งงาน โดยตรงและงานที่เกี่ยวข้องอื่นๆ - การไม่เกี่ยงงาน	๑๐
รวม	๑๐๐	

ความเห็นของผู้บังคับบัญชาที่กำกับดูแล

- () เหมาะสมกับตำแหน่งที่ขอรับการประเมินบุคคล ได้คะแนนรวมไม่ต่ำกว่าร้อยละ ๗๐
- () ไม่เหมาะสมกับตำแหน่งที่ขอรับการประเมินบุคคล ได้คะแนนรวมไม่ถึงร้อยละ ๗๐
(ระบุเหตุผล)

(ลงชื่อ)
 (.....)
 (ตำแหน่ง)
 (วันที่)/...../.....

ความเห็นของผู้บังคับบัญชาเหนือขึ้นไป ๑ ระดับ

- () เห็นด้วยกับการประเมินข้างต้น
- () มีความเห็นแตกต่างจากการประเมินข้างต้นในแต่ละรายการ ดังนี้
(ระบุเหตุผล)

(ลงชื่อ)
 (.....)
 (ตำแหน่ง)
 (วันที่)/...../.....

หมายเหตุ : คำรับรองจากผู้บังคับบัญชาอย่างน้อยสองระดับ คือ ผู้บังคับบัญชาที่กำกับดูแล และผู้บังคับบัญชาที่เหนือขึ้นไปอีกหนึ่งระดับ เว้นแต่ในกรณีที่ผู้บังคับบัญชาดังกล่าวเป็นบุคคลคนเดียวกัน ก็ให้มีคำรับรองหนึ่งระดับได้

ส่วนที่ ๒ ผลงานที่เป็นผลการปฏิบัติงานหรือผลสำเร็จของงาน

- ๑. เรื่อง.....
- ๒. ระยะเวลาที่ดำเนินการ.....
- ๓. ความรู้ ความชำนาญงาน หรือความเชี่ยวชาญและประสบการณ์ที่ใช้ในการปฏิบัติงาน
.....
.....
.....
- ๔. สรุปสาระสำคัญ ขั้นตอนการดำเนินงาน และเป้าหมายของงาน
.....
.....
.....
- ๕. ผลสำเร็จของงาน (เชิงปริมาณ/คุณภาพ)
.....
.....
.....
- ๖. การนำไปใช้ประโยชน์/ผลกระทบ
.....
.....
.....
- ๗. ความยุ่งยากและซับซ้อนในการดำเนินการ
.....
.....
.....
- ๘. ปัญหาและอุปสรรคในการดำเนินการ
.....
.....
.....
- ๙. ข้อเสนอแนะ
.....
.....
.....
- ๑๐. การเผยแพร่ผลงาน (ถ้ามี)
.....
.....
.....

๑๑. ผู้มีส่วนร่วมในผลงาน (ถ้ามี)

- ๑)สัดส่วนของผลงาน.....
๒)สัดส่วนของผลงาน.....
๓)สัดส่วนของผลงาน.....

ขอรับรองว่าผลงานดังกล่าวเป็นความจริงทุกประการ

(ลงชื่อ)
(.....)

(ตำแหน่ง)

(วันที่)/...../.....

ผู้ขอประเมิน

ขอรับรองว่าผลงานดังกล่าวเป็นความจริงทุกประการ

รายชื่อผู้มีส่วนร่วมในผลงาน	ลายมือชื่อ

ได้ตรวจสอบแล้วขอรับรองว่าผลงานดังกล่าวข้างต้นถูกต้องตรงกับความเป็นจริงทุกประการ

(ลงชื่อ)
(.....)

(ตำแหน่ง)

(วันที่)/...../.....

ผู้บังคับบัญชาที่กำกับดูแล

(ลงชื่อ)
(.....)

(ตำแหน่ง)

(วันที่)/...../.....

ผู้บังคับบัญชาที่เหนือขึ้นไป

ผลงานลำดับที่ ๒ และผลงานลำดับที่ ๓ (ถ้ามี) ให้ดำเนินการเหมือนผลงานลำดับที่ ๑

โดยให้สรุปผลการปฏิบัติงานเป็นเรื่องๆ ไป

หมายเหตุ : คำรับรองจากผู้บังคับบัญชาอย่างน้อยสองระดับ คือ ผู้บังคับบัญชาที่กำกับดูแล และผู้บังคับบัญชาที่เหนือขึ้นไปอีกหนึ่งระดับ
เว้นแต่ในกรณีที่ผู้บังคับบัญชาดังกล่าวเป็นบุคคลคนเดียวกัน ก็ให้มีคำรับรองหนึ่งระดับได้

แบบเสนอแนวความคิดการพัฒนาหรือปรับปรุงงาน
(ระดับ.....)

๑. เรื่อง.....

๒. หลักการและเหตุผล.....

.....

.....

๓. บทวิเคราะห์/แนวความคิด/ข้อเสนอ และข้อจำกัดที่อาจเกิดขึ้นและแนวทางแก้ไข

.....

.....

.....

๔. ผลที่คาดว่าจะได้รับ

.....

.....

.....

๕. ตัวชี้วัดความสำเร็จ

.....

.....

.....

.....

(ลงชื่อ)

(.....)

(ตำแหน่ง)

(วันที่)/...../.....

ผู้ขอประเมิน

ตอนที่ ๔ แบบสรุปความเห็นในการประเมินบุคคล

ชื่อผู้ขอประเมิน

ตำแหน่งที่ขอประเมิน

รายการประเมิน	คะแนนเต็ม	คะแนนที่ได้รับ
๑. ข้อมูลบุคคล ได้แก่ คุณสมบัติของบุคคล ประวัติการศึกษา ประวัติการรับราชการ ประวัติการฝึกอบรมดูงาน ประสบการณ์ในการทำงาน ผลการปฏิบัติราชการ และประวัติทางวินัย	๒๐
๒. ความรู้ ความสามารถ ทักษะ สมรรถนะที่จำเป็นต่อการปฏิบัติงาน ที่สอดคล้องเหมาะสมกับตำแหน่งที่จะแต่งตั้ง	๓๐
๓. ค่าโครงการงานที่จะส่งประเมินและในกรณีที่ผลงานนั้น มีผู้ร่วมจัดทำผลงาน ให้แสดงสัดส่วนและบทบาทของผู้ขอประเมินและผู้ร่วมจัดทำผลงาน รวมทั้งรายชื่อผู้ร่วมจัดทำผลงานด้วย	๓๐
๔. ข้อเสนอแนวคิดในการปรับปรุงหรือพัฒนางาน	๑๐
๕. อื่น ๆ ตามที่เห็นสมควร เช่น การสื่อสารและปฏิสัมพันธ์ ทศนคติ เสียสละ ภาวะผู้นำ วิสัยทัศน์	๑๐
รวม	๑๐๐	

๑. ความเห็นของผู้บังคับบัญชาชั้นต้น

- () เหมาะสม (ระบุเหตุผล).....
- () ไม่เหมาะสม (ระบุเหตุผล)

(ลงชื่อผู้ประเมิน)

(.....)

(ตำแหน่ง)

(วันที่)/...../.....

๒. ความรับรองของผู้บังคับบัญชาที่เหนือขึ้นไป ๑ ระดับ

- () เห็นด้วยกับการประเมินข้างต้น
- () ไม่เห็นด้วยกับการประเมินข้างต้น
- (ระบุเหตุผล).....

(ลงชื่อผู้ประเมิน)

(.....)

(ตำแหน่ง)

(วันที่)/...../.....

หมายเหตุ : คำรับรองจากผู้บังคับบัญชาอย่างน้อยสองระดับ คือ ผู้บังคับบัญชาที่กำกับดูแล และผู้บังคับบัญชาที่เหนือขึ้นไปอีกหนึ่งระดับ เว้นแต่ในกรณีที่ผู้บังคับบัญชาดังกล่าวเป็นบุคคลคนเดียวกัน ก็ให้มีคำรับรองหนึ่งระดับได้

๓. ความเห็นของผู้มีอำนาจสั่งบรรจุตามมาตรา ๕๗

() ผ่านการประเมิน ได้คะแนนรวมไม่ต่ำกว่าร้อยละ ๗๐

() ไม่ผ่านการประเมิน ได้คะแนนรวมไม่ถึงร้อยละ ๗๐

(ระบุเหตุผล)

(ลงชื่อผู้ประเมิน)

(.....)

(ตำแหน่ง)

(วันที่)/...../.....

ตัวอย่าง (ตำแหน่งระดับควบ)

สิ่งที่ส่งมาด้วย ๔



ประกาศจังหวัด.....

เรื่อง รายชื่อผู้ที่ผ่านการประเมินบุคคลเพื่อแต่งตั้งให้ดำรงตำแหน่งประเภทวิชาการ ระดับ.....
ของโรงพยาบาล..... สำนักงานสาธารณสุขจังหวัด.....

ตามหนังสือสำนักงาน ก.พ. ที่ นร ๑๐๐๖/ว ๑๔ ลงวันที่ ๑๑ สิงหาคม ๒๕๖๔ ได้กำหนดหลักเกณฑ์และวิธีการประเมินบุคคลเพื่อเลื่อนขึ้นแต่งตั้งให้ดำรงตำแหน่งในตำแหน่งระดับควบ และมีผู้ครองตำแหน่งนั้นอยู่ โดยให้ผู้มีอำนาจสั่งบรรจุตามมาตรา ๕๗ หรือผู้ที่ได้รับมอบหมายเป็นผู้ประเมินบุคคลตามหลักเกณฑ์และวิธีการที่ อ.ก.พ. กรม กำหนด นั้น

จังหวัด.....ได้คัดเลือกข้าราชการผู้ผ่านการประเมินบุคคลที่จะเข้ารับการประเมินผลงาน เพื่อแต่งตั้งให้ดำรงตำแหน่งในระดับที่สูงขึ้น (ตำแหน่งระดับควบ) จำนวน ราย ดังนี้

ลำดับที่	ชื่อ-สกุล	ตำแหน่งที่ได้รับการคัดเลือก	ส่วนราชการ
๑.	นาย ก	นักวิชาการสาธารณสุข ชำนาญการ (ด้านบริการทางวิชาการ)	สำนักงานสาธารณสุขจังหวัด..... โรงพยาบาล..... กลุ่มงานเวชกรรมสังคม งานป้องกันควบคุมโรคและระบาดวิทยา
๒.	นาย ข	นักวิชาการสาธารณสุข ชำนาญการ (ด้านบริการทางวิชาการ)	สำนักงานสาธารณสุขจังหวัด..... โรงพยาบาล..... กลุ่มงานเวชกรรมสังคม งานคุ้มครองผู้บริโภค

รายละเอียดแนบท้ายประกาศนี้

ทั้งนี้ ให้ผู้ผ่านการประเมินบุคคล เพื่อเลื่อนระดับสูงขึ้น จัดส่งผลงานประเมินตามจำนวนและเงื่อนไขที่คณะกรรมการประเมินผลงานกำหนด ภายใน ๑๘๐ วัน นับแต่วันที่ประกาศรายชื่อผู้ผ่านการประเมินบุคคล หากพ้นระยะเวลาดังกล่าวแล้ว ผู้ที่ผ่านการประเมินบุคคลยังไม่ส่งผลงานจะต้องขอรับการประเมินบุคคลใหม่ อนึ่ง หากมีผู้ใดจะทักท้วงให้ทักท้วงได้ ภายใน ๓๐ วัน นับตั้งแต่วันประกาศ

ประกาศ ณ วันที่ พ.ศ.

(ลงชื่อ)

(.....)

ผู้มีอำนาจสั่งบรรจุตามมาตรา ๕๗

บัญชีรายละเอียดแนบท้ายประกาศจังหวัด.....
เรื่อง รายชื่อผู้ที่ผ่านการประเมินบุคคลเพื่อแต่งตั้งให้ดำรงตำแหน่งประเภทวิชาการ ระดับ.....
ของโรงพยาบาล..... สำนักงานสาธารณสุขจังหวัด.....

ลำดับ ที่	ชื่อ - สกุล	ส่วนราชการ/ตำแหน่งเดิม	ตำแหน่ง เลขที่	ส่วนราชการ/ตำแหน่ง ที่ได้รับการคัดเลือก	ตำแหน่ง เลขที่	หมายเหตุ
๑	นาย ก.	สำนักงานสาธารณสุขจังหวัด..... โรงพยาบาล..... กลุ่มงานเวชกรรมสังคม งานป้องกันควบคุมโรคและระบาดวิทยา	๑๒๓๘๑๘	สำนักงานสาธารณสุขจังหวัด..... โรงพยาบาล..... กลุ่มงานเวชกรรมสังคม งานป้องกันควบคุมโรคและระบาดวิทยา	๑๖๖๖๗๘	เลื่อนระดับ
		ชื่อผลงานส่งประเมิน “.....”			 %
		ชื่อแนวคิดในการพัฒนางาน “.....”				
		รายละเอียดเค้าโครงผลงาน “แนบท้ายประกาศ” (นำมาจากแบบแสดงรายละเอียดประกอบการขอประเมินบุคคล ตามสิ่งที่ส่งมาด้วย ๓ ตามแบบฟอร์ม หน้าที่ ๕ - ๗)				
๒	นาย ข.	สำนักงานสาธารณสุขจังหวัด..... โรงพยาบาล..... กลุ่มงานเวชกรรมสังคม งานคุ้มครองผู้บริโภค	๑๒๓๘๑๙	สำนักงานสาธารณสุขจังหวัด..... โรงพยาบาล..... กลุ่มงานเวชกรรมสังคม งานคุ้มครองผู้บริโภค	๑๖๖๖๗๙	เลื่อนระดับ
		ชื่อผลงานส่งประเมิน “.....”			 %
		ชื่อแนวคิดในการพัฒนางาน “.....”				
		รายละเอียดเค้าโครงผลงาน “แนบท้ายประกาศ” (นำมาจากแบบแสดงรายละเอียดประกอบการขอประเมินบุคคล ตามสิ่งที่ส่งมาด้วย ๓ ตามแบบฟอร์ม หน้าที่ ๕ - ๗)				

ส่วนที่ ๒ ผลงานที่เป็นผลการปฏิบัติงานหรือผลสำเร็จของงาน

๑. เรื่อง.....XXXXXXXXXXXXXXXXXXXXXXXXXXXXXXXXXXXX

๒. ระยะเวลาที่ดำเนินการ...XXXXXXXXXXXXXXXXXXXXXXXXXXXX

๓. ความรู้ ความชำนาญงาน หรือความเชี่ยวชาญและประสบการณ์ที่ใช้ในการปฏิบัติงาน
.....XXXXXXXXXXXXXXXXXXXXXXXXXXXXXXXXXXXX
.....XXXXXXXXXXXXXXXXXXXXXXXXXXXXXXXXXXXX
.....XXXXXXXXXXXXXXXXXXXXXXXXXXXXXXXXXXXX
.....XXXXXXXXXXXXXXXXXXXXXXXXXXXXXXXXXXXX

๔. สรุปสาระสำคัญ ขั้นตอนการดำเนินงาน และเป้าหมายของงาน
.....XXXXXXXXXXXXXXXXXXXXXXXXXXXXXXXXXXXX
.....XXXXXXXXXXXXXXXXXXXXXXXXXXXXXXXXXXXX
.....XXXXXXXXXXXXXXXXXXXXXXXXXXXXXXXXXXXX
.....XXXXXXXXXXXXXXXXXXXXXXXXXXXXXXXXXXXX

๕. ผลสำเร็จของงาน (เชิงปริมาณ/คุณภาพ)
.....XXXXXXXXXXXXXXXXXXXXXXXXXXXXXXXXXXXX
.....XXXXXXXXXXXXXXXXXXXXXXXXXXXXXXXXXXXX
.....XXXXXXXXXXXXXXXXXXXXXXXXXXXXXXXXXXXX

๖. การนำไปใช้ประโยชน์/ผลกระทบ
.....XXXXXXXXXXXXXXXXXXXXXXXXXXXXXXXXXXXX
.....XXXXXXXXXXXXXXXXXXXXXXXXXXXXXXXXXXXX
.....XXXXXXXXXXXXXXXXXXXXXXXXXXXXXXXXXXXX

๗. ความยุ่งยากและซับซ้อนในการดำเนินการ
.....XXXXXXXXXXXXXXXXXXXXXXXXXXXXXXXXXXXX
.....XXXXXXXXXXXXXXXXXXXXXXXXXXXXXXXXXXXX
.....XXXXXXXXXXXXXXXXXXXXXXXXXXXXXXXXXXXX

๘. ปัญหาและอุปสรรคในการดำเนินการ
.....XXXXXXXXXXXXXXXXXXXXXXXXXXXXXXXXXXXX
.....XXXXXXXXXXXXXXXXXXXXXXXXXXXXXXXXXXXX
.....XXXXXXXXXXXXXXXXXXXXXXXXXXXXXXXXXXXX

๙. ข้อเสนอแนะ
.....XXXXXXXXXXXXXXXXXXXXXXXXXXXXXXXXXXXX
.....XXXXXXXXXXXXXXXXXXXXXXXXXXXXXXXXXXXX
.....XXXXXXXXXXXXXXXXXXXXXXXXXXXXXXXXXXXX

๑๐. การเผยแพร่ผลงาน (ถ้ามี)
.....XXXXXXXXXXXXXXXXXXXXXXXXXXXXXXXXXXXX
.....XXXXXXXXXXXXXXXXXXXXXXXXXXXXXXXXXXXX
.....XXXXXXXXXXXXXXXXXXXXXXXXXXXXXXXXXXXX

๑๑. ผู้มีส่วนร่วมในผลงาน (ถ้ามี)

- ๑)XXXXXXXX.....สัดส่วนของผลงาน.....XXXXXXXX.....
๒)XXXXXXXX.....สัดส่วนของผลงาน.....XXXXXXXX.....
๓)สัดส่วนของผลงาน.....

ขอรับรองว่าผลงานดังกล่าวเป็นความจริงทุกประการ

(ลงชื่อ)

(.....XXXXXXXX.....)

(ตำแหน่ง)XXXXXXXX.....

(วันที่)/...../.....

ผู้ขอประเมิน

ขอรับรองว่าผลงานดังกล่าวเป็นความจริงทุกประการ

รายชื่อผู้มีส่วนร่วมในผลงาน	ลายมือชื่อ
XXXXXXXX	XXXXXXXX
XXXXXXXX	XXXXXXXX

ได้ตรวจสอบแล้วขอรับรองว่าผลงานดังกล่าวข้างต้นถูกต้องตรงกับความเป็นจริงทุกประการ

(ลงชื่อ)

(.....XXXXXXXX.....)

(ตำแหน่ง)XXXXXXXX.....

(วันที่)/...../.....

ผู้บังคับบัญชาที่กำกับดูแล

(ลงชื่อ)

(.....XXXXXXXX.....)

(ตำแหน่ง)XXXXXXXX.....

(วันที่)/...../.....

ผู้บังคับบัญชาที่เหนือขึ้นไป

ผลงานลำดับที่ ๒ และผลงานลำดับที่ ๓ (ถ้ามี) ให้ดำเนินการเหมือนผลงานลำดับที่ ๑

โดยให้สรุปผลการปฏิบัติงานเป็นเรื่องๆ ไป

หมายเหตุ : คำรับรองจากผู้บังคับบัญชาน้อยสองระดับ คือ ผู้บังคับบัญชาที่กำกับดูแล และผู้บังคับบัญชาที่เหนือขึ้นไปอีกหนึ่งระดับ
เว้นแต่ในกรณีที่ผู้บังคับบัญชาดังกล่าวเป็นบุคคลคนเดียวกัน ก็ให้มีคำรับรองหนึ่งระดับได้

แบบเสนอแนวความคิดการพัฒนาหรือปรับปรุงงาน

(ระดับ.....XXXXXX.....)

XXXXXXXXXXXXXXXXXXXXXXXXXXXXXXXXXXXX

๑. เรื่อง.....XXXXXXXXXXXXXXXXXXXXXXXXXXXX

๒. หลักการและเหตุผล.....XXXXXXXXXXXXXXXXXXXX

.....XXXXXXXXXXXXXXXXXXXXXXXXXXXX

.....XXXXXXXXXXXXXXXXXXXXXXXXXXXX

.....XXXXXXXXXXXXXXXXXXXXXXXXXXXX

๓. บทวิเคราะห์/แนวความคิด/ข้อเสนอ และข้อจำกัดที่อาจเกิดขึ้นและแนวทางแก้ไข

.....XXXXXXXXXXXXXXXXXXXXXXXXXXXX

.....XXXXXXXXXXXXXXXXXXXXXXXXXXXX

.....XXXXXXXXXXXXXXXXXXXXXXXXXXXX

.....XXXXXXXXXXXXXXXXXXXXXXXXXXXX

๔. ผลที่คาดว่าจะได้รับ

.....XXXXXXXXXXXXXXXXXXXXXXXXXXXX

.....XXXXXXXXXXXXXXXXXXXXXXXXXXXX

.....XXXXXXXXXXXXXXXXXXXXXXXXXXXX

.....XXXXXXXXXXXXXXXXXXXXXXXXXXXX

๕. ตัวชี้วัดความสำเร็จ

.....XXXXXXXXXXXXXXXXXXXXXXXXXXXX

.....XXXXXXXXXXXXXXXXXXXXXXXXXXXX

.....XXXXXXXXXXXXXXXXXXXXXXXXXXXX

.....XXXXXXXXXXXXXXXXXXXXXXXXXXXX

(ลงชื่อ)

(.....XXXXXX.....)

(ตำแหน่ง)XXXXXX.....

(วันที่)/...../.....

ผู้ขอประเมิน

ส่วนที่ ๒ ผลงานที่เป็นผลการปฏิบัติงานหรือผลสำเร็จของงาน

๑. เรื่อง.....XXXXXXXXXXXXXXXXXXXXXXXXXXXXXXXXXXXX

๒. ระยะเวลาที่ดำเนินการ...XXXXXXXXXXXXXXXXXXXXXXXXXXXX

๓. ความรู้ ความชำนาญงาน หรือความเชี่ยวชาญและประสบการณ์ที่ใช้ในการปฏิบัติงาน
.....XXXXXXXXXXXXXXXXXXXXXXXXXXXXXXXXXXXX
.....XXXXXXXXXXXXXXXXXXXXXXXXXXXXXXXXXXXX
.....XXXXXXXXXXXXXXXXXXXXXXXXXXXXXXXXXXXX
.....XXXXXXXXXXXXXXXXXXXXXXXXXXXXXXXXXXXX

๔. สรุปสาระสำคัญ ขั้นตอนการดำเนินงาน และเป้าหมายของงาน
.....XXXXXXXXXXXXXXXXXXXXXXXXXXXXXXXXXXXX
.....XXXXXXXXXXXXXXXXXXXXXXXXXXXXXXXXXXXX
.....XXXXXXXXXXXXXXXXXXXXXXXXXXXXXXXXXXXX
.....XXXXXXXXXXXXXXXXXXXXXXXXXXXXXXXXXXXX

๕. ผลสำเร็จของงาน (เชิงปริมาณ/คุณภาพ)
.....XXXXXXXXXXXXXXXXXXXXXXXXXXXXXXXXXXXX
.....XXXXXXXXXXXXXXXXXXXXXXXXXXXXXXXXXXXX
.....XXXXXXXXXXXXXXXXXXXXXXXXXXXXXXXXXXXX

๖. การนำไปใช้ประโยชน์/ผลกระทบ
.....XXXXXXXXXXXXXXXXXXXXXXXXXXXXXXXXXXXX
.....XXXXXXXXXXXXXXXXXXXXXXXXXXXXXXXXXXXX
.....XXXXXXXXXXXXXXXXXXXXXXXXXXXXXXXXXXXX

๗. ความยุ่งยากและซับซ้อนในการดำเนินการ
.....XXXXXXXXXXXXXXXXXXXXXXXXXXXXXXXXXXXX
.....XXXXXXXXXXXXXXXXXXXXXXXXXXXXXXXXXXXX
.....XXXXXXXXXXXXXXXXXXXXXXXXXXXXXXXXXXXX

๘. ปัญหาและอุปสรรคในการดำเนินการ
.....XXXXXXXXXXXXXXXXXXXXXXXXXXXXXXXXXXXX
.....XXXXXXXXXXXXXXXXXXXXXXXXXXXXXXXXXXXX
.....XXXXXXXXXXXXXXXXXXXXXXXXXXXXXXXXXXXX

๙. ข้อเสนอแนะ
.....XXXXXXXXXXXXXXXXXXXXXXXXXXXXXXXXXXXX
.....XXXXXXXXXXXXXXXXXXXXXXXXXXXXXXXXXXXX
.....XXXXXXXXXXXXXXXXXXXXXXXXXXXXXXXXXXXX

๑๐. การเผยแพร่ผลงาน (ถ้ามี)
.....XXXXXXXXXXXXXXXXXXXXXXXXXXXXXXXXXXXX
.....XXXXXXXXXXXXXXXXXXXXXXXXXXXXXXXXXXXX
.....XXXXXXXXXXXXXXXXXXXXXXXXXXXXXXXXXXXX

๑๑. ผู้มีส่วนร่วมในผลงาน (ถ้ามี)

- ๑)XXXXXXXX.....สัดส่วนของผลงาน.....XXXXXXXX.....
๒)XXXXXXXX.....สัดส่วนของผลงาน.....XXXXXXXX.....
๓)สัดส่วนของผลงาน.....

ขอรับรองว่าผลงานดังกล่าวเป็นความจริงทุกประการ

(ลงชื่อ)

(.....XXXXXXXX.....)

(ตำแหน่ง)XXXXXXXX.....

(วันที่)/...../.....

ผู้ขอประเมิน

ขอรับรองว่าผลงานดังกล่าวเป็นความจริงทุกประการ

รายชื่อผู้มีส่วนร่วมในผลงาน	ลายมือชื่อ
XXXXXXXX	XXXXXXXX
XXXXXXXX	XXXXXXXX

ได้ตรวจสอบแล้วขอรับรองว่าผลงานดังกล่าวข้างต้นถูกต้องตรงกับความเป็นจริงทุกประการ

(ลงชื่อ)

(.....XXXXXXXX.....)

(ตำแหน่ง)XXXXXXXX.....

(วันที่)/...../.....

ผู้บังคับบัญชาที่กำกับดูแล

(ลงชื่อ)

(.....XXXXXXXX.....)

(ตำแหน่ง)XXXXXXXX.....

(วันที่)/...../.....

ผู้บังคับบัญชาที่เหนือขึ้นไป

ผลงานลำดับที่ ๒ และผลงานลำดับที่ ๓ (ถ้ามี) ให้ดำเนินการเหมือนผลงานลำดับที่ ๑

โดยให้สรุปผลการปฏิบัติงานเป็นเรื่องๆ ไป

หมายเหตุ : คำรับรองจากผู้บังคับบัญชาน้อยสองระดับ คือ ผู้บังคับบัญชาที่กำกับดูแล และผู้บังคับบัญชาที่เหนือขึ้นไปอีกหนึ่งระดับ
เว้นแต่ในกรณีที่ผู้บังคับบัญชาดังกล่าวเป็นบุคคลคนเดียวกัน ก็ให้มีคำรับรองหนึ่งระดับได้

แบบเสนอแนวความคิดการพัฒนาหรือปรับปรุงงาน

(ระดับ.....XXXXXX.....)

XXXXXXXXXXXXXXXXXXXXXXXXXXXXXXXXXXXX

๑. เรื่อง.....XXXXXXXXXXXXXXXXXXXXXXXXXXXX

๒. หลักการและเหตุผล.....XXXXXXXXXXXXXXXXXXXX

XXXXXXXXXXXXXXXXXXXXXXXXXXXX

XXXXXXXXXXXXXXXXXXXXXXXXXXXX

XXXXXXXXXXXXXXXXXXXXXXXXXXXX

๓. บทวิเคราะห์/แนวความคิด/ข้อเสนอ และข้อจำกัดที่อาจเกิดขึ้นและแนวทางแก้ไข

XXXXXXXXXXXXXXXXXXXXXXXXXXXX

XXXXXXXXXXXXXXXXXXXXXXXXXXXX

XXXXXXXXXXXXXXXXXXXXXXXXXXXX

XXXXXXXXXXXXXXXXXXXXXXXXXXXX

๔. ผลที่คาดว่าจะได้รับ

XXXXXXXXXXXXXXXXXXXXXXXXXXXX

XXXXXXXXXXXXXXXXXXXXXXXXXXXX

XXXXXXXXXXXXXXXXXXXXXXXXXXXX

XXXXXXXXXXXXXXXXXXXXXXXXXXXX

๕. ตัวชี้วัดความสำเร็จ

XXXXXXXXXXXXXXXXXXXXXXXXXXXX

XXXXXXXXXXXXXXXXXXXXXXXXXXXX

XXXXXXXXXXXXXXXXXXXXXXXXXXXX

XXXXXXXXXXXXXXXXXXXXXXXXXXXX

(ลงชื่อ)

(.....XXXXXX.....)

(ตำแหน่ง)XXXXXX.....

(วันที่)/...../.....

ผู้ขอประเมิน